

Le Savignolan



JOURNAL LOCAL - PARUTION TRIMESTRIELLE - N°12 - NOVEMBRE 2013

N° 12

MÉMENTO MÉDICAL

SOMMAIRE

MÉMENTO MÉDICAL

MÉDECIN

Dr Stéphane Lambert
Ch. de l'Union
1073 Savigny
021 781 20 74

MÉDECIN

Dr Simone Schlegel
Place du Forum
1073 Savigny
021 781 35 20

MÉDECIN- DENTISTE

Dr Yvan Paschoud
Ch. de la Verne 3
1073 Savigny
021 781 28 28

CABINET OSTÉOPATHE

M. et Mme Lagier
Ch. de la Verne 3
1073 Savigny
021 781 33 81

PHYSIOTHÉRAPIE

M. Pierre Badan
Ch. de l'Union 13
1073 Savigny
021 781 23 92

PHARMACIE AMAVITA

Place du Forum 1
1073 Savigny
021 781 07 20

VÉTÉRINAIRE

M. Daniel Krebs
Ferme de la Tuilière
1073 Mollie-Margot
021 781 18 19

CMS ORON

021 907 35 50

CENTRALE CANTONALE

Médecins de Garde
0848 133 133

ÉQUIPE RÉDACTIONNELLE

Bernard Pouly
Pascal Jeanrenaud - photographe
Nicole Jeanrenaud
Daniel Rossier
Marjolaine Perreten

ONT COLLABORÉ

Axelle Jeanrenaud
Sylviane Pfistner
Yannis Amaudruz
Anne-Laure Divoux
Valentin Mayor
Classe CINS1

PROCHAINE PARUTION:

no 13 Février 2014

IMPRIMEUR:

BestPrint
Mont s/Lausanne

SOMMAIRE

mémento médical	2
mémento, édito	3
opération mazout de la SDS	4
Noël dans une grange	4
le pigiste du diable	5
l'eau - aliment vital par excellence	6-7
conseil communal	8
bon appétit!	9
le marché villageois?	10
plume d'escampette	11
carnet rose	12
page des écoles	13
25 ans de Moret machines agricoles	14
championnat de Poket Bike à Savigny	15
marché de l'Avent	16
fenêtres de l'Avent	17
la Branche	18-19
merci et bonne retraite, Bernadette	20
pause	21
lu et approuvé	22
agenda culturel	23
informations communales	24



Membre de l'Amicale des Savigny de France
et de Suisse

Quel que soit l'événement,
vivons l'émotion ensemble.

Quelque part en
terre vaudoise, 8h14.
Chaque année,
la BCV soutient plus
de 800 événements
dans le canton.

Ça crée des liens

www.bcv.ch



MÉMENTO

NOVEMBRE 2013

samedi-dimanche	23-24	Marché de l'Avent – SDS - Forum
mercredi	27	Après-midi de jeux Ludothèque «La Cigale»

DÉCEMBRE 2013

vendredi	13	Soirée de Noël - Salle de Gym Société gymnastique de Savigny
mardi	17	Jardin des Parents - salle des Rossignols – Forel (Lx) APESF
vendredi	20	Soirée fondue - Forum
samedi	21	Jeunesse « La Gaieté du Jorat » Bal de Noël – Forum Jeunesse « La Gaieté du Jorat »

JANVIER 2014

dimanche	5	Concert « Cosa Nostra Jazz Band » Association des Concerts de Savigny – 17h - Forum
dimanche	12	Loto – Chœur d'Hommes « L'Harmonie » - Forum
mardi	21	Jardin des Parents - salle des Rossignols – Forel (Lx) APESF
jeudi	23	Soirée de jeux Ludothèque « La Cigale »
mercredi	29	Après-midi de jeux Ludothèque «La Cigale»

FÉVRIER 2014

samedi	8	Bal de la St-Valentin - Jeunesse « La Gaieté du Jorat » - Forum
jeudi	13	Soirée de jeux Ludothèque « La Cigale »
samedi	15	Soirée annuelle Union Instrumentale - Forum
mardi	18	Jardin des Parents - salle des Rossignols – Forel (Lx) APESF
mercredi	19	Après-midi de jeux Ludothèque «La Cigale»

ÉDITO

Il est toujours fort intéressant de recevoir des avis des lecteurs, d'autant plus si ces derniers expriment de la reconnaissance à la rédaction et de l'intérêt pour la lecture du journal. Nous en sommes fiers et tenons à remercier toutes les personnes qui se sont manifestées.

La rédaction ne peut que se réjouir de ce soutien et par là de poursuivre avec vigueur cette magnifique expérience.

Profitant de cette occasion, la rédaction tient également à remercier la Commune pour son soutien, tant financier que logistique, mais aussi les entreprises et commerçants locaux qui apportent par leurs annonces l'aide financière permettant à votre journal d'exister.

La rédaction souhaite à tous les Savignolans de Joyeuses fêtes de Noël et une bonne et heureuse année 2014.

- La rédaction

AGENDA COMMUNAL

lundi 25.11
Conseil communal

lundi 06.12
Conseil communal



Z.I. en Publoz - 1073 SAVIGNY - tél. 021 781 11 06

OPÉRATION MAZOUT DE LA



SOCIÉTÉ
DE DÉVELOPPEMENT
DE SAVIGNY

La Société de développement de Savigny organise une commande groupée de mazout.

LE VOLUME DE COMMANDE du groupement, de l'ordre de 250 à 300'000 litres par an, nous permet d'obtenir des prix attractifs.

Trois commandes sont effectuées durant l'année: une en janvier pour des livraisons en février-mars, une en mai pour des livraisons en juin-juillet et une

en août pour des livraisons en septembre-octobre.

Dès le 1^{er} janvier 2014, la taxe CO2 sera augmentée (+ CHF 7.- par 100 litres).

L'opération mazout 2014 débutera par un mailing qui sera envoyé aux membres à mi-décembre 2013. Si vous souhaitez bénéficier des

conditions du groupement ou pour tous renseignements, contactez le soussigné, par téléphone ou par e-mail, d'ici la mi-décembre. -V.M.

MONSIEUR VALENTIN MAYOR

TÉL: 021 781 27 24

E-MAIL: V.MAYOR@BLUEWIN.CH

NOËL DANS UNE GRANGE

Boutique p'ARTages

2 créatrices vous offrent 13 jours féériques. La boutique p'ARTages organise son 2ème Marché de Noël à Savigny du 12 au 24 décembre de 9h à 19h.

BRIDGET ET LUCIE ONT INVITÉ une quarantaine d'artisans-créateurs à exposer leurs oeuvres dans les deux étages de la boutique et la grange décorée spécialement pour l'occasion. Surprises et féerie à l'agenda et plein de nouveautés à découvrir.

Céramiques et bijoux boutons, les passions de vos hôtes, côtoieront avec harmonie d'autres céramiques, d'autres bijoux, des textiles, des tableaux, des anges, des bougies, du verre et du bois, des lumignons et des

luminaires, des cartes et des poupées. Et toujours un grand choix de cadeaux originaux et uniques imaginés et fabriqués par des artisans de la région pour petits et grands dès CHF 15.-.

Le coin «bar-cosy» se remet en route pour l'occasion et offrira thé, café, biscuits de Noël et vin chaud.

Bridget, Lucie et les artisans invités vous attendent au vernissage qui aura lieu jeudi 12 décembre de 16h à 20h.



Photo : Boutique p'ARTages

Ancienne-Poste 1 - Savigny

www.bridget.ch

www.bijoux-fous.ch

et sur facebook

Avec la force du Lion dans votre région GENERALI ASSURANCES

Le bon numéro grâce à votre assureur GENERALI

Vos assurances privées et professionnelles toutes branches (ménage, bâtiment, véhicule à moteur, vie, fonds de placement, protection juridique privée et professionnelle, PME, etc.)

Vos conseillers régionaux:

Alex Jaton
079 639 98 07



Raphael Savary
058 471 25 31



Samuel Develay
079 652 87 27



Agence principale de Mézières

Grand'Rue 8
1083 Mézières VD

Tél: 058 471 18 18 Fax: 058 471 18 17

Votre agence de proximité à Mézières:

Toute notre équipe se réjouit de vous accueillir au stand No. 7 du marché de Savigny, le 7 septembre prochain!

Simplyment
GENERALI

LE PIGISTE DU DIABLE

Dieu que le temps passe vite. Si vite que dans quelques jours, les cloches des écoles savignolanes retentiront déjà, annonçant le retour des élèves du village au louable sérieux de l'étude. Sonneront-elles cette année le glas d'une certaine idée de l'ins-truction publique?

DES BROCHURES TOURISTIQUES aux éditoriaux des grands quotidiens nationaux, l'Helvétie est présentée sous un jour si radieux qu'il en devient aveuglant: de l'avis de tous, elle serait un modèle de vertu, conciliant les intérêts d'un peuple multiculturel et plurilingue. Constituée d'un conglomérat de cantons cultivant des spécificités avec un soin frisant l'affectation, elle passe pour un exemple de démocratie, grâce à des droits populaires étendus. Et si cette légende dorée battait de l'aile?

Lors des dernières votations, en septembre de cette année, il s'agissait de définir des orientations décisives quant à l'avenir social et politique de la Confédération: ainsi, l'on soumettait notamment à la *vox populi* la pertinence d'un service militaire obligatoire. Pourtant, moins d'un citoyen sur deux jugea opportun de se déplacer aux urnes – ou plutôt de glisser son bulletin de vote dans la boîte aux lettres la plus proche.

Ne mentionnons pas les élections genevoises d'octobre, qui n'ont mobilisé que 40 % du corps électoral: une honte.

A l'ombre des Alpes, nous nous croyions épargnés par la politique spectacle grâce à des institutions stables et des hommes d'Etat consensuels. Force est d'admettre que les événements de la dernière décennie nous ont donné tort. Voyez la succession d'initiatives populaires futiles (celles concernant l'institution d'un avocat pour les animaux ou la libéralisation du cannabis n'en sont que les exemples les plus significatifs), les pages illustrées étalant la vie privée des politiciens et l'émergence de partis sans programme substantiel, si ce n'est la volonté de semer la discorde.

Le constat est sans appel, lapidaire: le peuple se désintéresse de la chose publique. Il détourne son regard de la Berne fédérale et le fixe sur son nombril. Dépolitisé, il

s'en remet à des groupes lui promettant des voyages sur la lune, pour le meilleur et pour le pire. La réflexion n'est plus de ce monde, tout s'accélère et seule l'émotion tire son épingle du jeu.

Mais les promenades lunaires promettent une facture des plus salées: l'effritement du modèle politique suisse sera le prix à payer. L'équilibre, fragile, semble bien menacé. En effet, si la Suisse est une *Willensnation* – une nation de volonté –, c'est bien entendu grâce à la cohésion qui doit régner entre les régions du pays. Cette bonne entente ne peut s'établir qu'au travers d'un système politique solidement établi et obtenant l'adhésion de chacun. Manifestement, le contrat est rompu.

Pensez-y à l'occasion du scrutin du 24 novembre prochain. N'oubliez pas d'y participer, au nom de votre conscience démocratique. – Y.A.

CENTRE de FORMATION ROUTIÈRE

Permis de conduire
camion et autocar
Cours 2 phases
pour jeunes
conducteurs



021 / 311 77 77
www.cfr-savigny.ch

BOUCHERIE-CHARCUTERIE



DE SAVIGNY

Pierre Bader

Place du Forum 2
Tél. 021 781 12 55

L'EAU – ALIMENT VITAL PAR EXCELLENCE

Lorsque l'on entend parler de réfection des captages des sources du Renard et de Bron, on se pose nombreuses questions sur la manière dont les travaux sont réalisés.

EN PREMIER LIEU, que veut dire captage? Selon la définition du dictionnaire, un captage d'eau potable est un dispositif de prélèvement (collecte passive ou pompage) d'eau potable: soit à partir d'une source qui sort naturellement de terre (source naturelle ou puits artésien); soit à partir d'un cours d'eau ou du réservoir d'un barrage; soit à partir d'une nappe d'eau souterraine ou aquifère*. Si on comprend bien, les travaux vont consister à capter des sources, soit de l'eau qui sort du sol. Il doit y avoir un truc que je n'ai pas compris, alors ni une ni deux, je me suis rendu auprès du Municipal Jacques Ochs, responsable des eaux de la commune pour qu'il m'explique comment ça fonctionne.

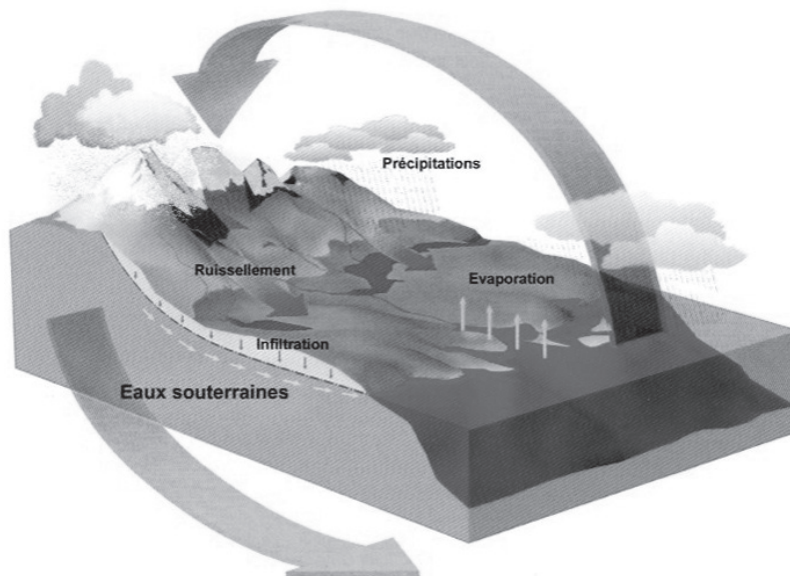
Avant de passer à la technique, il faut savoir que la commune dispose de plusieurs captages d'eaux souterraines qui produisent en moyenne le 74% de la consommation communale annuelle. En 2012, la production a atteint 85%, répartie comme suit:

- sources de La Planie: 53%
- source du Publoz: 7%
- sources des Planches: 25%.

Le reste de l'approvisionnement est acheté auprès de la Commune de Lausanne. La consommation totale de la commune est d'environ 340'000 m³ par année et englobe non seulement la consommation de tous les habitants, mais aussi celle de nos exploitations agricoles et autres activités industrielles. Pour mémoire, un habitant utilise en moyenne 60

m³ par année (60'000 litres). Alors quand on sait que plus du 50% de cette production provient des forêts de la Planie, on comprend pourquoi la Municipalité voue une attention particulière à cette région produisant de «l'OR BLEU». Mais que sont les eaux souterraines?

L'eau souterraine participe au cycle de l'eau. Elle est alimentée par l'infiltration des précipitations ou des pertes des cours d'eau dans le sol. Lorsque l'eau atteint une couche imperméable, elle



Cycle de l'eau, source: OFEFP (OFEV), 2004

DENNER SATELLITE SAVIGNY

Philippe Küpfer
Alimentation générale

DENNER
SATELLITE

Place du Forum
1073 Savigny
Tél. 021 781 17 88
Fax 021 781 12 72

garage des 3 sapins
métraux s.à r.l.

 Wir leben Autos.

Pierre-Alain Métraux - 1073 Savigny
Tél. 021 781 11 07 - Fax 021 781 15 35

Réparations
toutes marques
vente voitures neuves
et occasions

Pneus service
Station d'essence
Lavage automatique

remplit les vides (pores, fissures) du sous-sol et forme une nappe. La couche du sous-sol pouvant contenir de l'eau est dénommée «aquifère». L'eau souterraine rejoint ensuite les eaux de surface par les sources et les cours d'eau. Le temps de transit de l'eau dans un aquifère varie fortement d'un aquifère à un autre et peut atteindre plusieurs années.

En pénétrant dans le sol, l'eau subit une filtration naturelle, car la couche supérieure du sol, l'humus, joue le rôle de protection contre les polluants en les retenant ou en les dégradant en partie. Ainsi, une majorité des

eaux souterraines captées n'a pas besoin d'être traitée (une désinfection au chlore est suffisante). Les bois du Grand Jorat sont situés à une altitude moyenne de 880 m. au nord de Savigny. Le couvert est presque totalement forestier et le sous-sol est essentiellement constitué de grès de la molasse burdigalienne. Tous

les ingrédients sont donc réunis pour une production optimale de notre eau. Cependant, les captages du Renard et de Bron sont vétustes et leur construction ancienne présente une sensibilité importante aux eaux de surface. A l'époque le bras captant n'était en effet pas isolé des eaux de surface par des couches d'étanchéité. En conséquence et lors de pluies importantes, les sources pouvaient être exposées à une pollution temporaire



Photo : Jacques Ochs

nécessitant un traitement de l'eau.

Grâce à la technologie actuelle, les bras de captage sont placés à environ 5m de profondeur, garantissant une qualité optimale de notre eau. On compte d'ailleurs entre 10 et 20 jours pour que les premières eaux de surface atteignent les drains de captage.

L'eau est une denrée précieuse et indispensable à la vie. En Suisse, cette ressource est largement suffisante en termes de quantité et généralement d'excellente qualité; sa préservation est donc primordiale. Nos forêts produisent cette ressource, et il est de notre responsabilité collective de respecter ces terrains garants de cet «OR BLEU».

– B.P.

***Un aquifère** est une formation géologique ou une roche, suffisamment poreuse et/ou fissurée (qui peut stocker de l'eau) et perméable (où l'eau circule librement), pour contenir, de façon temporaire, ou permanente une nappe d'eau souterraine mobilisable (on ne parle d'aquifère que si la formation est capable de restituer cette eau naturellement et/ou par exploitation comme un drainage, pompage,...). Une nappe d'eau souterraine est un réservoir naturel d'eau douce susceptible d'être exploitée. La nappe qu'il contient est susceptible d'alimenter des ouvrages de production d'eau potable ou pour l'irrigation: puits, forages et captages. La nappe phréatique, ou nappe libre, est la nappe contenue dans l'aquifère de surface, et qui est assez peu profonde pour alimenter les puits. Les nappes captives, en général plus profondes, sont maintenues sous une pression qui peut être suffisante pour donner lieu à des puits artésiens.

FORUM COIFFURE

DAMES - MESSIEURS



Sandra & Christian

Centre commercial FORUM
1073 SAVIGNY
Tél.: 021 781 19 88

Chez Marco

Restaurant de l'Union



Rte de la Clale-aux-Moines 1
1073 Savigny VD

Tél. 021 781 21 66
Fax. 021 781 18 45
Courriel : site@chezmarco.ch



Lundi, mardi, jeudi: 8h - 14h & 17h30 - 23h / Vendredi, samedi: 8h - 14h & 17h30 - 24h
Jours de fermeture: le mercredi et le dimanche

7 OCTOBRE 2013

C'EST SOUS LE REGARD attentif de 53 membres présents que Mme Laurence Libal, présidente, ouvre cette séance du Conseil communal avec, comme plat de résistance, le Règlement sur la gestion des déchets et l'Arrêté d'imposition pour les années 2014 et 2015.

Un débat passionné ne s'est pas fait attendre lorsque la Présidente a ouvert les feux sur le préavis 07-2013 – Règlement sur la gestion des déchets. Sitôt la lecture du rapport de la commission ad-hoc terminée, quelques conseillers ont demandé de voter sur l'entrée en matière (petit rappel: si l'entrée en matière est refusée, l'objet est renvoyé à la Municipalité et si elle est acceptée, la discussion sur le préavis peut alors débiter) car à leurs yeux, les mesures d'accompagnement ne sont pas satisfaisantes. Le Conseil, désireux d'en débattre, acceptera l'entrée en matière par 35 voix contre 14 et 2 abstentions. Dans le cadre de la révision des articles du règlement, le Conseil acceptera l'amendement précisant que la mise en conformité des conteneurs est à la charge des propriétaires d'immeubles, ainsi que l'amendement visant à préciser

que les restes des repas, cuits ou crus, devront être mis dans les sacs poubelles. Quant aux mesures d'accompagnement, la Municipalité a tenu à préciser que celles-ci devraient toucher principalement les familles avec petits enfants. Des précisions seront apportées à la population ultérieurement.

Le débat sur ce règlement terminé, il restait à valider celui sur l'octroi d'une subvention communale annuelle au bénéfice des habitants, des entreprises et des détenteurs de résidences secondaires assujettis à la taxe de base à Savigny pour le financement de l'élimination des déchets, ce qui n'a pas provoqué de grands débats.

Lors de la discussion générale, les aspects financiers ont été abondamment abordés.

Essayons d'y voir un peu plus clair: le total de l'élimination des déchets estimé est de CHF 691'000.- qui sera couvert comme suit:

a) par la taxe aux sacs estimée à CHF 205'000.-, représentant 1,7 points d'impôt

b) par la taxe de base estimée à CHF 367'000.-, représentant 3,1 points d'impôt

c) le solde, soit environ CHF 118'000.-, représentant 1.0 point d'impôt, concerne les déchets urbains couverts par l'impôt.

Selon les décisions prises par

le Conseil, seule la taxe aux sacs est à charge des habitants puisque la taxe de base sera couverte par une subvention. Ceci constitue le préambule du préavis sur l'arrêté d'imposition pour les années 2014 et 2015. Selon l'avis de la Municipalité, il est impératif de compenser légèrement la fiscalité en contrepartie de l'introduction de la taxe au sac, d'où la baisse de 1 point d'impôt (67 au lieu de 68). La Commission des finances chargée de l'étude de ce préavis est partagée, d'où le dépôt d'un rapport de minorité refusant la baisse du taux. Arguant que le rapport de la Municipalité «Plan financier et inventaire des travaux et équipements – années 2008-2017» a tendance à présenter une situation financière délicate, les minoritaires ne souhaitent pas baisser les impôts afin d'éviter une hausse ultérieure. Le Conseil suivra la Municipalité et acceptera la baisse à 67.

Les deux autres préavis – «Demande de crédit pour le remplacement d'un tronçon de la conduite d'eau potable de la route de l'Ancienne Poste» et l'«Addenda au Plan d'extension partiel (PEP) – La Branche – du 8 mars 1974 et les modifications de son règlement» seront adoptés sans discussion.

Quelques petits points divers clôtureront cette séance. – **B.P.**



- Représentation gaz et matériel pour souder et découper
- Démontage de constructions métalliques



- Achat et vente de fers marchands et de matériel d'occasion

GOUTTE RECUPERATION SA

Av. de Sévelin 22 - 1000 Lausanne 20 - Tél. 021 623 21 21 - Fax: 021 623 21 20
E-mail: info@goutte.ch Internet: www.goutte.ch

Pont de la Venoge - 1026 Echandens - Tél. 021 701 20 97 - Fax 021 701 55 92

RECUPERATION RG SA

Zone industrielle La Guérite
1541 Sévaz (près d'Estavayer-le-Lac)
Tél. 026 663 95 95 - Fax: 026 663 95 94

E-mail: info@recuperation.ch - Internet: www.recuperation.ch

INSPIRATION DE FÊTES

PRUNEAUX AU LARD

20 tranches de lard à griller
20 pruneaux secs dénoyautés

Entourer chaque pruneau d'une tranche de lard à griller, puis le déposer sur une plaque.
 Cuisson environ 10 minutes au milieu du four préchauffé à 200 degrés. Les présenter piqués d'un cure-dent.

CREVETTES SAUCE AIGRE-DOUX

150 g de crevettes
100 g de vinaigre
100 g de sucre
100 g de jus d'orange
Un peu d'eau
1 cc de piment ou de Sambal Olek
1cc de Ketchup

Mettre le jus d'orange, l'eau, le sucre, le piment et le Ketchup dans une casserole.
 Faire réduire jusqu'à épaississement.
 Nettoyer les crevettes.
 Verser la sauce par-dessus les crevettes et réserver.
 Servir frais dans de petites verrines ou cuillères.

Bon apéro !! - A.J.

BILLES DE MOZZARELLA PANÉES

1 sachet de billes de mozzarella
Panure épicée (*vous pouvez aussi épicer vous-même votre panure selon vos goûts: paprika, poivre, curry, etc...*)
2 œufs
De l'huile pour friture

Paner les billes de mozzarella dans les œufs battus, puis dans la panure, de nouveau dans l'œuf et encore une fois dans la panure. Chauffer l'huile dans une casserole appropriée ou dans la friteuse.
 Juste avant de servir, frire les billes de mozzarella quelques minutes et les sortir quand elles sont dorées. Les présenter piquées d'un cure-dent.

ROULÉS DE JAMBON

1 cc anis
2 cs de beurre
¾ cc de cardamome en poudre
1 pincée de sel
Poivre
1 pâte feuilletée abaissée rectangulaire
180 g de jambon cru en tranches

Faire légèrement torrifier l'anis dans une poêle et le mettre de côté. Faire fondre doucement le beurre, y ajouter les épices.
 Dérouler la pâte et la tartiner du beurre épicé, saupoudrer de l'anis et garnir de jambon cru.
 Enrouler la pâte sur la longueur, couper des tronçons d'environ 2 cm et les disposer sur une plaque chemisée de papier sulfurisé.
 Cuisson environ 12 min au milieu du four préchauffé à 220 degrés.



Photo : Axelle Jeanrenaud



Yvan Galster
 Restaurateur

Tél. : 021 781 11 11 - Fax : 021 781 27 45
 1073 Savigny - Suisse

Garage de la Vulliette
 Jean-Jacques Voegeli
 Réparations toutes marques



Ch. de la Vulliette 18
 Chalet-à-Gobet
 1000 Lausanne 25

Tél : 021 784 48 78
 Natel : 079 205 17 78

LE MARCHÉ VILLAGEOIS?

On sait quand on arrive, mais on ne sait pas quand on repart...

RETOUR EN IMAGES sur une édition 2013 très réussie du marché avec une belle variété de stands et d'animations. Couleurs, saveurs, bonne humeur et une météo agréable ont permis à tout un chacun de joindre l'utile à l'agréable au gré des produits du terroir, de l'artisanat local et du... développement durable! Cette année, nouvelle déchetterie oblige, le tri des déchets et le compostage étaient à l'honneur. Allez, suivez-nous, on fait encore un dernier tour. Et après on rentre, promis!

- A.-L.D.



Photos : Anne-Laure Divoux





l'imprimerie full service

- ➔ IMPRESSION OFFSET
- ➔ IMPRESSION NUMÉRIQUE
- ➔ MAILINGS - MISE SOUS PLI...

En Budron B3 | CP 46 | 1052 Le Mont-sur-Lausanne | www.bestprints.ch
Tél. +41 21 544 37 57 | Fax +41 21 544 37 49 | E-mail info@bestprints.ch



LOGIDEV DIFFUSION SÀRL

CONFIEZ VOS PROJETS A DES PROFESSIONNELS
OFFRES SANS ENGAGEMENT

INFORMATIQUE MOBILE - TRACABILITE - CODES-BARRES
EDITION DE PROGIELS : INVENTAIRES, STOCK
DEVELOPPEMENTS SPECIFIQUES
SPECIALISTE DES ADMINISTRATIONS PUBLIQUES

1073 SAVIGNY info@logidev.ch 021.781.44.40
1630 BULLE 026.912.41.22

PLUME D'ESCAMPETTE

NOËL POINTE SON NEZ, les fenêtres vont être illuminées, les bougies allumées, le vin chaud partagé, les chants entonnés. Bientôt la nouvelle année va arriver. Cette fois, je suis bien contente que cette année se termine. Parce qu'il faut dire que ça a déménagé! Pourtant, on n'est pas parti, mais qu'est-ce qu'on a voyagé!

Tout avait bien commencé, 2013 s'annonçait une année comme les autres. Evidemment bougillonne, mais pas trop, juste ce qu'il faut pour qu'on ne s'ennuie pas. Depuis le temps qu'on danse ensemble, mon cavalier et moi, on a nos habitudes, notre rythme. On ne se marche plus sur les pieds, on respecte l'espace de l'autre, on se connaît, parfois même on sait ce que l'autre pense sans se parler.

Et puis, tout d'un coup, patatra! Il a fallu passer d'une danse un peu pépère parce que connue, à une danse pas mémère du tout. Un rock endiablé, avec quelques figures acrobatiques alors que nos articulations ne sont plus tout à fait bien huilées et qu'il y a bien longtemps qu'on ne s'était pas exercé.

Ceux qui aiment danser le savent bien: un couple de danseurs, ça se construit petit à petit, l'équilibre vient du temps et de l'entraînement, encore et encore,

on recommence les pas, pour que la tête se sente libre, pour que l'accord se fasse tout seul. On choisit la musique, en général sur des airs qui nous rappellent des choses, ou au moins qui sont appréciés, on essaie des pas, on prend confiance, on avance, on recommence, on se laisse guider par la musique et l'inspiration du moment.

Mais cette fois, quelqu'un a changé la musique sans demander notre avis. Et comme dans les marathons de danse, il est interdit de quitter la piste. Alors on y croit, on s'accroche et si on glisse, on se relève. Nous voilà trimbalés, essorés par ce qui n'est plus une danse mais qui devient une bataille. Après la surprise, la colère est montée et le rythme a été apprivoisé, presque dompté. La respiration un peu sifflante, j'ai suivi mon cavalier. Ou plutôt le cheval du cavalier, parce que le cavalier ne tenait pas vraiment sa monture, tant la danse était désordonnée. Et je te pousse à droite, et je te bouscule, et je te marche sur les pieds.

Alors, après les pas désordonnés, les glissades et les éraflures aux genoux, les coups de ras-le-bol, la peur de ne pas y arriver. Lorsque la musique s'est ralentie, le tempo redevenu supportable pour nos articulations, on s'est retrouvé debout, étonné

d'avoir résisté aux assauts des percussions ambiantes, ému d'avoir su tenir la dragée haute aux rythmes endiablés, fier d'avoir résisté, heureux d'avoir été si soutenu et entouré. Tout le monde s'est retrouvé épuisé et bouleversé d'avoir réussi. Peut-être devons-nous être réveillés de nos petites habitudes et apprendre de nouveaux pas? On s'est assis, heureux d'être là, de profiter de ce qui est sous nos yeux, sous nos pieds ampoulés aussi. On s'est dit qu'il y avait vraiment bien des manières de voyager! On a regardé autour de nous, vu que d'autres marathoniens étaient aussi bien bousculés, que d'autres danseurs, qui comme nous n'avaient rien demandé, avaient des ampoules aux pieds. La danse marathonnienne s'invite là, quand et où elle veut, sans crier gare.

L'automne est avancé, bientôt le temps des lumières de fin d'année. 2014 va arriver, avec ou sans marathon, on verra. Ce n'est pas important, si nos pieds ne sont pas marins, ils sont bien accrochés, cette fois, on le sait. Pour chacun, le trophée 2013 a pris une belle place et restera bien vivant, composé d'un mélange de joie, de gratitude et la certitude que les bonnes étoiles existent! Joyeux Noël! - S.P.



Z.I. Le Publo
1073 SAVIGNY
Tél. 021 784 80 70

www.metraux-transport.ch



CARNET ROSE



Sacha

est né le 6 juillet 2013,
ses parents et ses deux grandes
sœurs sont comblés de bonheur
et le couvrent de bisous !

Famille Le Moniès de Sagazan



Mathieu

Né le 23 février 2013
Il comble de bonheur
et de joie ses parents
depuis son arrivée
dans leur vie.

**Aurélié et Didier
Regamey**



*Je me présente, je m'appelle
Nicolas
je suis né le 28 mars 2013.*

*Je fais le bonheur de mes
parents et de ma grande sœur
Sarah.*

**Fabienne Pythoud et
Jacques Moret**



Martin

est né le 14 décembre 2012...
...et depuis, ce n'est que du
bonheur!

**Nicolas Chave et
Ophélie Friedli Chave**



Notre petite princesse
Lana

est venue nous combler de
bonheur

le 29 août 2013 à 13h25 avec
ses 46 cm et 3,170 kg.

Florence Moret et Julien Poux



Chez Sylvie

Coiffure Les Sources

Chemin de la Verne 3
1073 Savigny

021 781 17 87

Lundi Fermé
Mardi - Jeudi
8h30 - 12h00 / 13h30 - 18h30
Vendredi non-stop 8h00 - 18h30
Samedi non stop 8h00 - 15h00

Tout pour
votre santé.



Pharmacie Amavita Savigny

Place du Forum 1
1073 Savigny
Tél. 021 781 07 20

www.amavita.ch

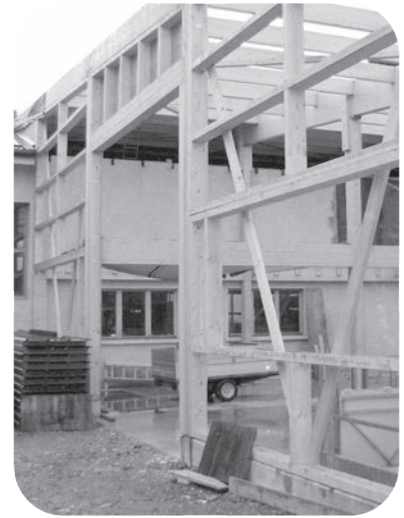


LES 25 ANS DE MORET MACHINES AGRICOLES

En 1988, après un apprentissage de mécanicien agricole et quelques années de pratique, Claude-Alain Moret décida de se mettre à son compte dans un petit local de la ferme familiale à Belmont.

EN 1993, IL LOUA un atelier de 120 m² En Publoz. Il était alors accompagné d'un employé, qui à ce jour lui est resté fidèle et participe avec compétence au développement de l'entreprise et à l'enseignement des apprentis. 2001 a été l'année du déménagement au chemin des Gavardes. 2 ans plus tard, l'entreprise s'agrandit avec la construction d'un nouvel atelier, et, en 2006, un nouveau bureau. Cette année, il a construit une halle de stockage de 400 m².

Voilà un sacré chemin parcouru par Claudy, qui, en court de route, a pris le temps de fonder une famille avec Janine, son épouse-collaboratrice, et d'avoir deux enfants. Pendant ces 25 ans d'activité, 7 apprentis ont tous eu leur CFC et actuellement 3 sont en formation. Dans son atelier les collaborateurs réparent des tracteurs, des machines agricoles, ainsi que des machines communales de la région.



Photos : Moret Machines Agricoles



Claudy est toujours au service de la clientèle avec passion. Il nous fait part de la grande évolution de la technologie depuis 25 ans, spécialement dans l'hydraulique et l'électronique. Cela implique une formation permanente pour rester dans le coup!

Claudy et ses collaborateurs vous invitent les 18 et 19 décembre prochains pour fêter les 25 ans de l'entreprise et l'inauguration de la nouvelle halle.

la boutique - galerie

Marché de Noël

du 12 au 24 décembre de 9h à 19h

vernissage jeudi 12 de 16h à 20h

thé, café, biscuits et vin chaud

p'artages

vous invite à son

40 artisans-créateurs invités

Lucie Weber 079 342 81 21 - Bridget Doudot 078 847 16 91

www.bijoux-fous.ch www.bridget.ch - Anc. Poste 1- Savigny

CHAMPIONNAT SUISSE DE POCKET-BIKE À SAVIGNY

Profitant de l'inauguration de la nouvelle halle du Centre de Formation Routière de Savigny, la Direction avait décidé d'organiser les 24 et 25 août 2013, une manche du championnat suisse de Pocket-Bike sous la houlette de l'Association Suisse de Pocket-Bike (ASPB).

LE POCKET-BIKE est une réplique miniature de motos de course de vitesse, le plus souvent avec carénage. Le Pocket-Bike (moto de poche) est un peu à la Moto GP ce que le karting est à la Formule 1. Comme d'autres, Valentino Rossi fut champion de Pocket-Bike avant d'être champion sur motos traditionnelles.

Bénéficiant des magnifiques infrastructures du CFR, les courses ont pu se dérouler dans des conditions optimales.

Le samedi, les concurrents ont participé à une course d'endurance, et le dimanche, nous avons assisté à plusieurs courses de catégories différentes. Celles-ci sont réparties comme suit:
Juniors A – jusqu'à 12 ans,
Juniors B – de 12 à 16 ans,
Elite – dès 16 ans et
Seniors – dès 30 ans.
L'ambiance était au rendez-vous et le public, pour la plupart néophyte de cette catégorie,



a apprécié la dextérité des pilotes, notamment le placement caractéristique avec jambes écartées dans les virages. Les courses des enfants, souvent très petits sur leurs mini motos, se comparant aux pilotes de course, concentrés tout au long des tours à effectuer, nous ont enflammés. Entre les différentes courses, le public pouvait profiter de vivre un tour de voiture sur 2 roues en

compagnie de Stéphane Riesen, cascadeur mais également employé au CFR. D'ailleurs, durant ces deux journées, tout le personnel du CFR était présent pour apporter son aide et son soutien. Bravo à toutes et à tous pour votre travail. Nous espérons pouvoir vous retrouver l'année prochaine pour une nouvelle étape de l'ASPB.
- B.P.



CHRISTOPHE GAILLARD
MENUISERIE CHARPENTE

079/709.45.74
1073 SAVIGNY

INFO@CGAILLARD.CH
WWW.CGAILLARD.CH

MS SANITAIRE sàrl
SAVIGNY Technique: Yvan Richard
Administratif: Lionel Clément

Travaux d'entretien
Rénovations • Transformations
Dépannages d'urgence

Tél. 021 781 10 19

Chemin de la Sapinière 1 • Case postale 68 • 1073 Savigny
Fax 021 781 12 03

www.msanitaire.ch masson.sanitaire@bluewin.ch

MARCHÉ DE L'AVENT

Au Forum les 23 et 24 novembre 2013, cela sent déjà Noël à Savigny!

LE MOIS DE DÉCEMBRE est à portée de main et la course aux cadeaux pour les fêtes va commencer! À cette occasion, le Forum de Savigny vous ouvre ses portes pour son traditionnel marché de l'Avent de la fin du mois de novembre. Plus de 70 exposants seront présents cette année avec des articles et des produits artisanaux plus que variés. Comme d'habitude,

des bricolages de Noël seront proposés aux enfants durant les deux jours et un Père Noël sera présent le samedi dès 16h30. Une buvette et des repas chauds seront à votre disposition pour vous sustenter durant tout le week-end. Au menu du samedi midi: jambon et gratin dauphinois et pour le dimanche: la traditionnelle saucisse aux choux avec son papet vaudois. - D.R.

Heures d'ouverture du marché

samedi 23 novembre: 10h-18h
dimanche 24 novembre: 10h-17h

Renseignements au
079 791 56 77

ou par email
secretariat@sdsavigny.ch

Savigny - forum
Marché de l'Avent

Décorations de Noël
Idées cadeaux
Artisanat

Samedi: 10h - 18h
Dimanche: 10h - 17h

Père-Noël le samedi dès 16h30
Bricolages pour enfants
Buvette et restauration

23-24 novembre 2013



Spécialités de pains

Tél. 021 781 11 60
1073 Savigny
Ouvert le dimanche

BOULANGERIE - PÂTISSERIE
D. GOUNET-GENDRE
SAVIGNY

FENÊTRES DE L'AVENT

Dès le 1^{er} décembre et jusqu'au 24, une fenêtre va s'illuminer dans un coin de notre commune.

N'HÉSITÉZ PAS à parcourir les routes et chemins pour apprécier les idées de chacune et chacun et si en regard du jour, un **OUI** est inscrit, vous pourrez vous arrêter pour partager le verre de l'amitié. Ne vous inquiétez pas si vos hôtes vous attendent à l'intérieur, c'est uniquement pour vous préserver du froid, la porte est ouverte et l'on vous attend de 18h00 à 20h00. Merci à tous.

1. Famille Feusi

Rte du Collège 3 – Savigny - **OUI**

2. Famille Moret

Ch. de la Lionne 11 – Savigny – **OUI**

3. Coiffure «Les Sources»

Ch. de la Verne 3 – Savigny

4. Famille Bron

Rte de Mollie-Margot 45 – Mollie-Margot

5. Famille Delessert

Rte des 4 Croisées 1 – Mollie-Margot – **OUI**

6. Mme Berger

Ch. de l'Union 1 – Savigny

7. Famille Müller

Rte de Pierre-Ozaire 26 – Savigny

8. Famille Perreten

Rte Pré-la-Pierre 9 – Savigny – **OUI**

9. Laiterie de Savigny

Rte des Miguettes 1 – Savigny – **OUI**

10. Famille Courvoisier

Rte de la Claie-aux-Moines 6 – Savigny – **OUI**

11. Chœur (Parenthèse)

Rte de Mollie-Margot 4 – Savigny – **OUI**

12. Ancien collègue

Rte du Collège – Savigny

13. Famille Rochat

Rte de Chexbres 9 – Savigny – **OUI**

14. Famille Cordey

Rte de Pré-la-Pierre 13 – Savigny – **OUI**

15. Famille Cusin

Ch. des Girolles 5 – Savigny – **OUI**



16. Famille Silva

Rte des Miguettes 5 – Savigny

17. Paroisse de Savigny

Temple – Savigny – **OUI**

18. Pompiers

Place du Forum – Savigny – **OUI**

19. Bibliothèque

Rte de Mollie-Margot 1 – Savigny – **OUI**

20. Familles De Groote + Cordey

Rte de Lutry 17 – Savigny – **OUI**

21. Famille Devaud

Rte St-Amour 3A – Savigny – **OUI**

22. Boutique P'ARTages

Rte de l'Ancienne Poste 1 – Savigny – **OUI**

23. Famille Coquil

Ch. de la Porat 8 – Savigny – **OUI**

24. Famille Lavanchy

Rte du Jorat 12 – Savigny - **OUI**

LA BRANCHE

Inauguration d'un parcours équestre

Parmi les thérapies pratiquées à La Branche, l'hippopédagogie tient un rôle important. Cette approche curative fait appel à la complicité du cheval. Elle vise la réhabilitation, l'intégration sociale et le bien-être pour toute personne fragilisée ou vivant avec un handicap.

L'INTERACTION ENTRE L'HOMME et le cheval implique respect, mais aussi réciprocité: tous deux apprennent d'abord à se connaître, la confiance s'installe petit à petit et chacun est ensuite en mesure de donner et recevoir en retour. La thérapie avec le cheval suscite un grand intérêt et la demande est en constante augmentation.

C'est avec l'arrivée en 1994 de Madame Esther Fontenier, thérapeute, que l'hippopédagogie



Photos : Anne-Laure Divoux



a pu redémarrer, à plein temps, et elle n'a cessé de se développer depuis. Au cours d'un atelier équestre, par exemple, les résidents travaillent directement avec les chevaux en abordant les activités du métier de palefrenier. Par ce biais, ils mobilisent et développent leurs compétences sociales et techniques. Devenus acteurs à part entière dans le processus, ils se sentent reconnus et valorisés. Une autre activité, ouverte également aux

Mel Ange
Institut de beauté

Ch. de la Ferme 1
1073 Savigny
Tél. 021/781.29.54
www.institut-melange.ch

Lu 13h00-18h30
Ma-Fe 9h00-18h30
Sa 9h00-12h00

METRAUX
ENTREPRISE FORESTIÈRE S.à.r.l.

Abattage - Façonnage - Elagage
Débardage - Vente et sciage de bois de feu

1073 Savigny
Tél. 021 784 11 59
www.metrauxsarl.com



rencontrés par l'hippopédagogie à La Branche. Mais c'est surtout la concrétisation d'un rêve de longue date, nous a confié Madame Fontenier. En effet, l'augmentation du trafic piéton et automobile sur les chemins empruntés par les chevaux et leurs partenaires handicapés rendait les balades de moins en moins sûres. La réalisation de ce parcours a été rendue possible grâce à un don de la fondation

personnes extérieures, intègre l'équitation, le travail avec le cheval au sol et la voltige, mais toujours dans une approche globale avec un soin tout particulier donné à la relation avec le cheval.

La thérapie avec le cheval, explique Madame Fontenier, fait intervenir un partenaire et son cheval, chacun jouant un rôle actif, avec un thérapeute qui guide le processus et coordonne l'interaction. Au centre de cette triangulation se trouve le point de rencontre. La première étape du processus consiste à mettre en place une relation respectueuse avec le cheval, animal d'une grande sensibilité. Il n'autorisera son «partenaire» à entrer dans son espace vital que si ce dernier respecte certaines règles liées à son intégrité. Quant à la confiance, elle se développe au fil des interactions. Le «partenaire»,



avec le soutien du thérapeute, doit s'impliquer dans la relation et la nourrir pour que l'animal soit en mesure de lui donner l'aide dont il a besoin.

L'inauguration le 27 avril 2013 d'un parcours équestre spécifique, offrant des conditions de sécurité optimales, est arrivée comme un aboutissement au développement et au succès

«Lumière et vie», œuvrant en faveur des personnes en situation de handicap. Et la Municipalité de Savigny, représentée par son syndic, Monsieur Thuillard, lors de l'inauguration, a donné avec enthousiasme son accord pour le tracé. – A.-L.D.

Pour toute publicité à l'étranger



Affinity-PrimeMEDIA, CP 20
Eva Favre Directrice
Route de Mollie-Margot 1
CH - 1073 Savigny

Tél. 021 781 08 50
Fax. 021 781 08 51
info@affinity-primemedia.ch
www.affinity-primemedia.ch



J.-C. PARISOD SA PAYSAGISTE

José Parisod
079 625 40 72

Ch. de la Plumette 1
Tél. 021 781 10 96

1073 Mollie-Margot
Fax 021 781 24 76

MERCI ET BONNE RETRAITE BERNADETTE

A l'aube de prendre une retraite bien méritée, une porte se ferme sur le souvenir de plus de 1'300 enfants.

APRÈS AVOIR SUIVI l'école «Aurore», école pédagogique formant les jardinières d'enfants et enseignantes enfantines, Bernadette ouvre sa première classe au Collège du Martinet en 1970 avec des enfants de 4 ans. Après quatre années, la classe se déplacera au Collège du Jorat, puis à la Cure avant de rejoindre le bâtiment de l'ancien central au centre de Savigny. Avec l'introduction du degré «enfantine», l'âge de «ses pensionnaires» descendra à 3 ans.

Cette activité, Bernadette l'accomplira à titre privé, soutenue par la Commune qui lui met à disposition des locaux à des prix raisonnables. Jour après jour, le plaisir était immense de rencontrer ses petits «bouts de chou» et ceux-ci le lui rendaient bien. Heureuse d'avoir pu accueillir tous ces petits élèves et plus particulièrement d'avoir pu s'occuper des enfants de ses premiers petits élèves. D'innombrables souvenirs restent gravés dans sa mémoire, et c'est avec beaucoup d'émotion qu'elle



Photos : Bernadette Gueux

nous narre les 43 ans de son activité au service des familles. De mémoire, Bernadette n'a pas souvenir avoir eu des soucis avec les enfants, pas plus qu'avec les parents. Que de satisfactions d'être reconnue par des adultes qui sont venus chez elle. Aussi, elle souhaite remercier toutes les familles qui lui ont confié leurs enfants. Un petit clin d'œil d'un enfant «Tu sais Bernadette, tu es ma meilleure maîtresse chérie». Bonne retraite Bernadette.

- B.P.



www.gcm.ch



Gravière de la
Claie-aux-Moines SA

Votre gravière de proximité

- émile & cèleste - c'est bientôt Noël!



MARJOLAINE.



solsconcept
des idées pour vos sols

Ch. du Publoz 13 - 1073 Savigny
Tél 021 781 09 90 Fax 781 09 99

Revêtements de sols



Brasserie Docteur Gab's
Bières de caractères
brassées à la Claire-aux-Moines

Halle 57
Ch. de Geffry 7
1073 Savigny
+41 21 781 30 90
info@docteurgabs.ch
www.docteurgabs.ch

Horaires d'ouverture :
- jeudis 17h-19h
- samedis 10h-14h

L'ACTUALITÉ À LA BIBLIOTHÈQUE!

CELA S'EST PASSÉ ...

La bibliothèque fait son Cinéma!



Un choix de livres dont on a réalisé des films, a été proposé aux lecteurs de la bibliothèque ce mois de juillet dernier.

Pas moins d'une centaine de livres ont été exposés, devant l'affiche du film et quelques photos des acteurs principaux!

POUR TOUT BIENTÔT...

Une fenêtre de l'Avent

Le 19 décembre, une fenêtre de l'Avent sera éclairée à la bibliothèque!

N'hésitez pas à passer ce jour-là, pour découvrir notre grand choix de livres ainsi que nos nouveautés, et partager une collation avec nous, entre 18h et 20h!



ET POUR LE FUTUR...

Le samedi des bibliothèques Vaudoises

Rejoignez-nous le 2 février 2014 lors de la journée consacrée uniquement aux bibliothèques!



BIBLIOTHÈQUE DE SAVIGNY – FOREL

Rte de Mollie-Margot 1
1073 Savigny
www.savigny.ch/bibliotheque-fr48.html

HORAIRE

Mardi	14h-18h
Mercredi	14h-18h
Jeudi	14h-20h

jazzercise VOUS AUSSI, ENTREZ DANS LA DANSE!

LE MARDI À 20H15, COURS STANDARD

NOUVEAU LE JEUDI À 12H15, À LA SALLE DE GYM DE SAVIGNY UN COURS LOW IMPACT!

RENSEIGNEMENTS: 079 407 68 52

Drainage lymphatique manuel
Massage métamorphique - Massage du dos
Réflexologie - Réflexologie amérindienne
Otothérapie - Reiki

Isabelle Guex
Thérapeute diplômée

Ch. des Guilles 1, 1073 Savigny
www.isabelle-guex.ch

Tél. 021 781 32 26
Natel 079 473 98 40

Thérapeute agréée ASCA, mes soins sont en partie remboursés par de nombreuses assurances complémentaires

PRÈS DE CHEZ VOUS

CASSE-NOISETTE

Théâtre de Beaulieu, Lausanne



Le célèbre ballet en 2 actes sera une nouvelle fois présenté à Beaulieu, mais ne passera qu'une seule date à Lausanne! Accompagné par les fameux thèmes composés par Tchaïkovski, ainsi que des décors et des costumes extraordinaires, cette expérience est à vivre au moins une fois!

Mercredi 27 novembre 2013
Ouverture des portes: 19h30

Dès CHF 50.-
réservation: 0900 800 800
ou sur www.ticketcorner.ch

LE PETIT ASMODÉE

Collège des Bergières, Lausanne

Samedi 23 novembre 17h
Dimanche 24 novembre 11h et 15h



SWISS YERBA

THÉÂTRE BARNABÉ

Ch. du Théâtre 2, 1077 Servion



Ça va swinguer chez Barnabé! Cet orchestre unique en Suisse créé en 1999 redonne vie à un répertoire des années 20 et 30, composé de Duke Ellington, King Oliver ou encore Fletcher Henderson.

Judi 13 février 2014, 20h30
CHF 40.- / 28.- / 18.- (<16 ans)

«Asmodée est trop gentil pour vivre normalement dans le monde du Feu et des Soupirs. Il n'arrive pas à être méchant, ce qui représente un gros problème pour sa famille! Pour y remédier, Asmodée est envoyé dans le monde de la Lumière et de la Terre.» Un théâtre d'ombres incroyable! Dépêchez-vous de réserver!

021 624 54 77
marionnettes-lausanne.ch | CHF 12.-

FESTIVAL DE BALLONS

Château-d'Oex

du 25 janvier au 2 février 2014



Pendant neuf jours, des ballons de toutes les formes et de toutes les couleurs, venus du monde entier, rempliront le ciel alpin au-dessus de Château-d'Oex.



Un après-midi (mercredi 29 janvier 2014 dès 13h30) est également consacré uniquement aux enfants, qui pourront s'essayer à un vol captif (ballon tenu au sol par des cordes). Goûter, diverses animations et même concours de lâcher de ballons sont également au programme!

A ne pas rater non plus l'unique spectacle sons et lumières, Night Glow, qui aura lieu le samedi 1er février 2014, en fonction des conditions météorologiques! – M.P.

festival payant uniquement les week-ends (CHF 15.-/adulte parking compris, <14 ans gratuit)

www.festivaldeballons.ch
026 924 25 25

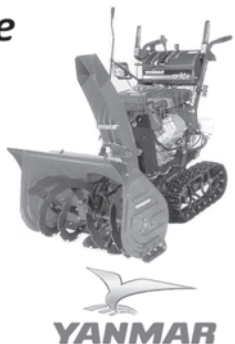
25ème anniversaire

Journées portes ouvertes

18 et 19 décembre 2013

Présentation de machines agricoles et communales

MACHINES AGRICOLES
ORE
TRACTEURS
Ch. des Gavardes 9 1073 Savigny
Tél. 021 784 20 10



Claie-aux-Moines 22
1073 Savigny

Gilbert Pouly

Ingénieur ETS

Mail : g.pouly@bluewin.ch

Installations électriques
et téléphone

Tél. 021 784 29 43
Fax 021 784 29 44



Recensement des chiens

ANNONCE À LA COMMUNE

En application de la législation cantonale, la Municipalité informe les propriétaires ou détenteurs de chiens qu'ils sont tenus de déclarer à la bourse communale dans les 15 jours:

- // Les chiens acquis ou reçus
- // Les chiens nés et restés en leur possession
- // Les chiens donnés, vendus, euthanasiés ou décédés pour radiation
- // Les chiens qui n'ont pas encore été annoncés

A cet effet, les propriétaires présenteront le carnet de vaccination, le certificat comportant le n° de puce, ainsi que la police d'assurance responsabilité civile.

RAPPEL

- // Chaque chien doit porter un collier indiquant les coordonnées du propriétaire; en outre, l'animal doit être identifié au moyen d'une puce électronique mise en place par le vétérinaire.
- // Pour les chiens se rendant à l'étranger, le vaccin antirabique doit être renouvelé chaque année ou tous les 3 ans, selon le type de vaccin. En plus, le propriétaire doit être en possession du passeport de l'animal établi par le vétérinaire.
- // Tous renseignements utiles sont disponibles sur le site web du Service de la consommation et des affaires vétérinaires (SCAV) à l'adresse suivante: www.vd.ch/scav

LÉGISLATION

La loi du 31 octobre 2006 sur la police des chiens (LPolC) et son règlement d'application du 14 novembre 2007 (RLPolC), entrés en vigueur le 1er janvier 2008, disposent notamment que:

1. Il incombe au propriétaire de chiens issus ou croisés avec les races définies comme potentiellement dangereuses, soit:

- // American Staffordshire Terrier (Amstaff)
- // American Pit Bull Terrier (ou Pit Bull Terrier)
- // Rottweiler

de produire à la commune l'autorisation de détention délivrée par le Service cantonal des affaires vétérinaires (articles 12 LPolC et 9 RLPolC).

2. Tout propriétaire de chien doit être au bénéfice d'une assurance responsabilité civile (article 15 LPolC).

Vente de bois de feu

La Commune de Savigny met en vente du bois de feu de son domaine forestier traité de manière durable labellisé FSC (Forest Stewardship Council), PEFC (Programme de reconnaissance des certifications forestières) et COBS (Certificat d'origine bois Suisse). Il s'agit de bois frais (vert). Le bois est délivré en bordure des chemins carrossables ; le transport à domicile, le débitage et le séchage (deux ans et trois ans pour le chêne) sont à la charge de l'acheteur.

Vos commandes peuvent être passées auprès du greffe municipal (route de Mollie-Margot 4, 1073 Savigny, téléphone 021 781 07 30, fax 021 781 07 31, mail : admin@savigny.ch) jusqu'au 20 décembre 2013 ; elles seront enregistrées selon leur ordre d'arrivée.

Essence	Quartiers (1 mètre)	Longueur (de 3 à 6 mètres)
Hêtre	CHF 80.00/stère	CHF 45.00/m ³
Chêne/frêne/érab le	CHF 75.00/stère	CHF 40.00/m ³
Résineux	CHF 55.00/stère	CHF 25.00/m ³

A toutes fins utiles, nous précisons que le taux de conversion appliqué (stère/m³) est le suivant (réf. Usages suisses du commerce du bois brut, édition 2010) :
1 stère = 0.7 m³ bois plein (billon) | 1 m³ bois plein (billon) = 1.43 stère

**En raison des fêtes de fin d'année,
les bureaux de l'administration communale de Savigny
seront fermés :
du lundi 23 décembre 2013 au VENDREDI 3 janvier 2014
Réouverture : Lundi 6 janvier 2014 à 08h30**