

VOUS AIMEZ BOUQUINER?

Savez-vous que, depuis plusieurs années la SDS, organise une chaîne de lecture? Ceci pour le plaisir de lire, de découvrir des livres que nous aurions peut-être pas choisis, d'échanger des avis? Cette chaîne est constituée d'une douzaine de personnes, qui acceptent de proposer 2 à 3 livres et de mettre celui qui a été sélectionné en circulation pour l'année. Une rencontre est organisée un soir à la mi-janvier afin de sélectionner les bouquins de l'année, tous les coups et tous les genres sont permis. Le groupe choisit celui qui va constituer le livre du mois. Une liste claire est établie sur le tournus, la seule règle étant de fourrer le livre et de respecter le délai du mois afin de favoriser la fluidité de la circulation des livres.

Si vous êtes intéressés ou désirez plus d'informations: Nicole Rosset Borremans, Verne 15, 1073 Savigny. Tél. le soir 021 781 21 38. Nicole.Rosset@hospvd.ch



ASSOCIATION DES CONCERTS DE SAVIGNY

CONCERT PRAECLASSICA – Orchestre de chambre

Direction: Stéphane Boichut. Solistes: Katia Baltera Cravetti, mezzo-soprano; Andrea Baggi, clarinette
Johann Stamitz. Luigi Boccherini

Dimanche 7 décembre 2008 à 17 h

Forum de Savigny

Entrée libre – Collecte

Tout nouveau membre est le bienvenu à l'Association des Concerts de Savigny.



FENÊTRES DE L'AVENT

C'est avec grand plaisir que, chaque année, la Société de Développement de Savigny programme les «fenêtres de l'Avent». En effet, celles-ci vous seront dévoilées jour après jours durant le mois de décembre. Ces fenêtres vont embellir notre village et nous vous invitons à aller les admirer. De plus, certains villageois se feront un plaisir de vous inviter chez eux pour partager une collation. N'hésitez pas à leur rendre visite pour faire connaissance. **Les collations débutent à 18 h 30. Attention, la collation de la paroisse débutera à 17 h car les enfants auront le plaisir de chanter.**

Jour	Nom	Adresse	
1	Coiffure Les Sources	Ch. de la Verne 3	-
2	Famille Feusi	Rte du Collège 3	Collation
3	Maison de commune	Rte de Mollie-Margot	-
4	Famille Müller	Pierre-Ozaire 26	-
5	Garage des 3 sapins	Rte Claie-aux-Moines 5	-
6	Onglerie Liza	Ch. de la Verne 1	-
7	Paroisse	Maison de la Cure, St-Amour 1	Collation dès 17h
8	La Poste	Place du Forum 2	-
9	Famille Berthoud	Rte de Mollie-Margot 2	-
10	Famille Dufey	Ch. de Pré La Pierre 2	Collation
11	Famille Cordey	Rte des Miguettes 2	-
12	Famille Golliez	Ch. de la Verne 21	Collation
13	Ancien collège	Rte du Collège	-
14	Famille Coquil	Rte de Pré La Pierre 7	Collation
15	Famille Bohnenblust	Rte de Pierre-Ozaire 9	Collation
16	Famille Jeanrenaud	Ch. de la Verne 11	Collation
17	Famille Monod	Rte d'Oron 5	Collation
18	Magasin «Aux Fleurs de Savigny»	Rte d'Oron 2	-
19	Laiterie	Rte des Miguettes 1	Collation
20	Famille Corbaz	Rte de Tantérine 1	Collation
21	Famille Bauermeister	Ch. de Bellevue 2B	Collation
22	Famille Rossier	Ch. de la Vuétaz 2	Collation
23	Jardin d'enfants	Chez Bernadette	-
24	M ^{me} Perroud	Rte de Collège 3	-

Toutes les personnes qui souhaiteraient déjà s'inscrire pour décorer une fenêtre l'année prochaine peuvent contacter M^{me} Ruth Feusi (021 781 11 25) ou M^{me} Christine Rossier (021 781 10 82).

Nous vous souhaitons à tous de joyeuses fêtes de fin d'année.

La SDS (Société de développement de Savigny).

- Responsabilité civile privée
- Vol avec effraction, vol simple, dégâts d'eau
- Dégâts d'eau et bris de glace bâtiment
- Protection juridique privée, circulation, entreprise
- Annulation de voyage, rapatriement, dépannage, remorquage
- Assurance objets de valeur
- Assurance véhicule à moteur : moto, voiture, voiture de livraison, camion
- Responsabilité civile entreprise
- Assurance-accidents obligatoire
- Perte de gain maladie collective
- Vol avec effraction, dégâts d'eau, bris de glace entreprise
- Garantie d'ouvrage
- Financements hypothécaires

Demandez-nous une offre sans engagement.

L'agence la plus proche de chez vous.

Agence principale Richard Leresche,
Rte de la Croix-Blanche 29, 1066 Epalinges
Tél. 021 784 06 46, fax 021 784 06 45
e-mail richard.leresche@axa-winterthur.ch



HISTOIRE DU VIEUX COLLÈGE

Durant plus d'un siècle, le vieux collège de Savigny a accueilli des centaines d'élèves du village et vu de nombreux régents et régents dispenser leur enseignement



DR

Les tableaux du peintre bernois Albert Anker, illustrant la vie scolaire, nous rappellent ce que fut l'école à la fin du XIX^e siècle. Les tableaux «le régent» ou «l'examen», par exemple, représentent des scènes que l'on aurait fort bien pu rencontrer au vieux collège de Savigny. Ce bâtiment, inauguré en 1840, comme l'atteste la date inscrite sur la façade nord, comprenait deux salles de classes installées au rez-de-chaussée. Celle à l'est du bâtiment accueillait les petits et celle à l'ouest les grands élèves. A l'époque, les classes étaient surchargées. Les trente à quarante élèves étaient assis en rangs serrés sur des bancs rudimentaires dont le confort n'était de loin pas pareil à celui du mobilier scolaire actuel. Durant l'hiver, le chauffage était assuré par des fourneaux à bois et de longs tuyaux parcourant le plafond. Les enfants assis près du fourneau «rôtissaient», tandis que les autres, installés à l'opposé, avaient à peine chaud. Chaque année, les élèves étaient chargés de monter le bois au galetas du collège. Pour cela, ils faisaient «la chaîne» et se passaient les bûches de mains en mains. Pour des raisons demeurées obscures, la classe des petits recevait toujours moins de bois de chauffage que celle des grands, bien que les deux salles fussent identiques. A noter que ce local servait souvent, le soir, de lieu de répétition pour la fanfare, le chœur d'hommes ou le chœur mixte de Savigny. Le haut de la façade nord était orné d'un grand cadran qui a laissé la place à une fenêtre jumelle. L'avant-toit, sur l'entrée principale, et les parties annexes sur le côté est furent construits en 1930, année de l'installation de l'école ménagère au premier étage du vieux collège. En ouvrant

une classe ménagère pour les jeunes filles de 15 à 16 ans, la Commune avait, à cette époque, fait œuvre de pionnière dans la région. Si l'enseignement de l'art culinaire aux jeunes filles était considéré comme indispensable, il n'en allait pas de même avec l'éducation physique. En effet, les leçons de gymnastique données sur la place de l'église étaient rares et les maîtres ne disposaient que de très peu de matériel. Comme quoi les temps ont bien changé!

Avec la mise en service, en 1958, du nouveau collège situé à côté de l'église, les élèves quittèrent définitivement le bâtiment devenu vétuste. De 1840 à 1958, les classes du collège ont ainsi accueilli plus d'une centaine de volées d'élèves du village et de nombreuses régentes et régents. Les trois derniers enseignants à avoir pratiqué leur métier en ce lieu furent M^{lles} Jacqueline Gesseney et Irène Meyer, ainsi que M. Emile Stuby. Des noms dont se souviennent certainement encore les potaches de Savigny qui ont passé toute ou partie de leur scolarité au village.

Après sa désaffectation, le vieux collège fut loué à des privés. Comme la commune ne voulait pas engager les frais élevés nécessaires à sa rénovation, elle le vendit en 1961. Depuis 1993, année de sa rénovation, le bâtiment est classé comme «Bâtiment historique 3», donc comme objet intéressant qui mérite d'être conservé.

Sur la plaque commémorative, appliquée sur la façade nord, à la mémoire du patoisant Jules Cordey, est inscrit un texte en patois, dont voici la traduction en français: «Rien ne s'apprend sans peine.

Ah que c'était beau quand on pouvait parler notre cher vieux patois.»

Giratoire remercie Pierre et Monique Verdon, dont les recherches historiques ont permis de relater cette brève histoire du «Vieux collège».

Ulrich Widmer

De la relativité de l'ancien et du nouveau

SOUVENIRS D'UNE OCTOGÉNAIRE

Pour Jacqueline Gesseney institutrice retraitée depuis 1978, dernière mémoire vivante des enseignants de sa génération à avoir vécu le transfert des classes en 1958, l'arrivée du collège qui fête aujourd'hui son 50^e anniversaire fut comme l'avènement du Messie. Pour mieux la comprendre, revenons à 1944, année où elle est arrivée en tram à Savigny. L'école du village, aujourd'hui au no 2 du chemin du Vieux-Collège à gauche de la boulangerie actuelle, employait deux enseignants. Jacqueline, 21 ans, venait en remplacement pour la classe des plus jeunes. Dans le contexte politique du moment, les instituteurs gardaient nos frontières et leur absence se faisait sentir dans le corps enseignant. Fille d'instituteurs du Gros de Vaud, la nouvelle arrivée n'eut pas de peine à se faire accepter par une population paysanne. Elle se devait de donner une solide instruction élémentaire à des élèves peu privilégiés, pour la plupart, quant à la durée de leurs études (on avait besoin de leurs bras). Le temps de remplacement fit vite place à un poste fixe définitif lorsque sa collègue le quitta pour convoler en justes noces. Pourtant, à son premier jour dans l'établissement, Jacqueline s'était dit qu'elle ne resterait pas longtemps dans ces lieux, tant les classes étaient vétustes, les commodités rudimentaires. La fontaine servait de lavabo. Il a fallu parfois briser la glace! La construction d'un nouvel établissement devenait indispensable. Le nouveau collège «tout beau, tout moderne» face aux Alpes, fièrement perché sur la colline, fut le bienvenu. Plus besoin pour les élèves de rentrer le bois de chauffage en prévision de l'hiver. On profitait enfin du chauffage central. Le mobilier des classes était magiquement réglable. Il y avait même des douches où les enfants se savonnaient lorsque le confort manquait dans leur foyer. Dans la mémoire de l'ancienne institutrice le «nouveau collège», on peut la comprendre, est bien resté celui-ci.

Colette Ramsauer

LE JORAT, HAVRE DE PAIX POUR UN CHORÉGRAPHE

Le danseur Gil Roman vit dans notre commune où il s'est installé avec son épouse Kyra en 2006.

A la cafétéria des studios de Beaulieu, le temps d'une pause, *Giratoire* lui a posé quelques questions auxquelles il a aimablement répondu



«Je ne vois que lui pour continuer, préserver, posséder mon œuvre et mes ballets...nul autre Maurice Béjart.»

Giratoire: A quel moment avez-vous décidé de devenir danseur?

Gil Roman: Il n'y a pas véritablement eu de moment. Les choses se sont déroulées d'elles-mêmes. Un jour, alors que j'avais

7 ans, j'ai accompagné ma sœur à son cours de danse. J'ai dansé spontanément. On a dit que j'avais du talent. Mon père ne voyait pas d'un bon œil son fils prendre des cours, suivis à cette époque, par quasiment

que des filles. Nous vivions dans les environs de Montpellier. Les cours de danse classique étaient dispensés par une professeure russe. La méthode d'enseignement, propre à la France consistant à suivre

René Cavin

- > Plâtrerie
- > Peinture
- > Papiers peints
- > Décoration
- > Emaillage baignoires



☎ 021 652 12 23 – Natel 079 425 35 03

LA COMPOSTIÈRE LA COULETTE

**valorise les déchets organiques
de la commune de Savigny**

Vente de terreaux et HUMAFORM ■ Service de broyage pour souches et bois de démolition ■ Service de criblage mobile ■ Epancheurs de grandes capacités

Tél. 021 784 27 45, fax 021 784 27 02, 1092 Belmont

ponctuellement les écoles de province, permettait d'envoyer ceux-ci, en fin d'année, à l'école de ballet de Monte-Carlo pour y passer des examens intermédiaires. A chaque fois, je les passais avec succès. Mon père est décédé lorsque j'avais 13 ans. A ce moment, ma mère nous a emmenés sur la côte, ce qui m'a permis de continuer ma formation au ballet de Monte-Carlo avec des professeurs renommés. Je tiens à dire que mes premières années de formation ont été déterminantes, que la qualité d'enseignement de départ fait l'on devient ou pas un danseur professionnel.

Dans quel autre domaine artistique auriez-vous évolué?

Comme beaucoup d'enfants de mon âge, je voulais être chanteur de rock! Mais c'est sans doute dans le monde du théâtre que j'aurais évolué.

Quelles œuvres d'art vous touchent particulièrement?

Elles appartiennent en priorité à la littérature, celle du dramaturge contemporain Bernard-Marie Koltès, par exemple, ma dernière lecture. Pour la peinture, j'ai un souvenir indélébile du Musée Gustave Moreau à Paris, que Maurice Béjart m'a fait découvrir. Le fait d'être confronté sans cesse aux œuvres musicales et de ballets ne laisse pas le recul nécessaire pour donner des impressions sans à priori sur des œuvres comme le ferait un spectateur ou auditeur moins averti. Mais pour la musique, Bach est resté un compagnon de route qui, au fil des ans, m'apporte toujours plus.

Comment vivez-vous la continuité béjartienne dans le rôle de directeur de ballet?

Avec toutes les difficultés que cela comporte, je fais au mieux. Parallèlement, je continue de créer et d'interpréter afin de conserver ma personnalité. Si les créations de Béjart sont largement représentées sur scène, mes créations y apparaissent aussi. Récemment, j'ai travaillé à des chorégraphies pour danseurs seniors. Je pense que leur présence dans les spectacles peut apporter beaucoup aux jeunes danseurs, mais également au public.



1073 Savigny

Café Restaurant
Chez Marco

Famille A. Marchon

* Le Bistro * Le Restaurant * Le Caveau

- Service traiteur jusqu' à 2000 personnes
- Service à domicile
- Fermé le mercredi et le dimanche soir

Tél. 021 781 21 66 - Fax 021 781 18 45
e-mail : chezmarco@bluewin.ch
www.chezmarco.ch M. 079 357 17 92

garage des 3 sapins métraux s.à r.l.



OPEL

Pierre-Alain Métraux
1073 Savigny
Tél. 021 781 11 07
Fax 021 781 15 35

Réparations toutes marques
Vente voitures neuves et occasions
Pneus service – Station d'essence – Lavage automatique

Y a-t-il, selon vous une vie après la vie et comment l'imaginez-vous?

Certains s'attachent aux dogmes en parlant de la mort. Moi pas, mes croyances sont totalement liées à ce que je fais, à ma vocation de danseur. Je peux imaginer un rythme de naissances et de morts successives, pas nécessairement d'ordre physique. La mort n'est-elle pas un passage de la vie tout simplement? Le transfert du savoir des ballets que je perpétue est, par exemple, une preuve qu'il y a une vie après la vie.

Quelle image vous faites-vous de notre pays?

La Suisse est un pays merveilleux et la majorité des gens adorables. La proximité de la nature et la gentillesse des habitants font un tout que j'apprécie. Plus les années passent et plus je m'y sens bien. Par manque de temps, je l'ai malheureusement peu sillonné. Ce n'est que récemment que j'ai découvert, par exemple, non loin de chez moi, le site de la Tour-de-Gourze. Fascinant!

Pourquoi avoir choisi notre commune pour lieu de résidence?

Je cherchais un endroit calme à proximité de la ville avec une vue sur les Alpes. A Lausanne où je vivais d'abord, je ne trouvais pas la sérénité indispensable entre les nombreuses tournées de la compagnie.

Maintenant, après une journée de travail, le trajet vers la campagne est déjà une détente.

A la question, quel désir aimeriez-vous réaliser? Il répond: «Un vrai voyage, aux Indes par exemple.» On peut le comprendre: les tournées de la compagnie ne lui laissent pas le temps de découvrir les pays parcourus, les journées consistant à se déplacer et à répéter entre les levers de rideau. Et à savoir quel personnage il admire avant tout: «Maurice Bédart, bien sûr» On l'avait deviné! Une sonnerie retentit. Danseuses et danseurs qui avaient envahi la cafétéria se déplacent vers la salle d'entraînement. Le chorégraphe déjà se concentre sur le déroulement de la répétition qui s'annonce. Dans deux jours, la compagnie part pour une tournée française d'un mois. Nous leur souhaitons plein succès! Gil Roman, majestueux oiseau survolant le Jorat qui entre deux ballets aériens, le temps d'une trêve, se pose aux faîtes de nos arbres centenaires?

Interview et photos:
Colette Ramsauer

PARCOURS

Directeur-adjoint du Bédart Ballet Lausanne de 1993 à 2007, Gil Roman en est aujourd'hui le directeur artistique. Gil Roman a rejoint Maurice Bédart au Ballet du XX^e siècle, après une formation approfondie avec Rosella Hightower et José Ferran. Révélé par le personnage central de Messe pour le temps futur, il danse de manière ininterrompue depuis 1978. Ses talents affirmés de danseur et de comédien ne cessent d'allonger la liste des ballets qu'il interprète et souvent incarne. Il est également l'auteur de plusieurs chorégraphies. Il s'est vu remettre en 2005 le Danza & Danza Award pour son interprétation de Jacques Brel dans le ballet Brel-Barbara ainsi que le Prix Nijinski par le Monaco Dance Forum pour l'ensemble de sa carrière en 2006.

On pourra le voir au Palais de Beaulieu:

- les 20 et 21 décembre 2008 dans 3+3 *Chorégraphies*;
 - du 26 au 30 décembre 2008 dans *Le Tour du Monde en 80 Jours*.
- Plus d'infos: <http://www.bejart.ch>



La Branche

Concert de soutien

Sinfonietta de Lausanne (45 musiciens)

Un concert de saison: les cors et la chasse

Haydn, Saint-Saëns, Mozart, Rossini, von Weber

Solistes: Vincent Canu, cor; Gérard Schlotz, clarinette de basset

Direction: Jean-Marc Grob

Casino de Montbenon – Salle Paderewski le dimanche 16 novembre 2008, 17 heures

Comité de patronage:

Jacqueline de Quattro, conseillère d'Etat

Philippe Biéler, ancien conseiller d'Etat, président du Patrimoine Suisse

Jean-Philippe Thuillard, syndic de Savigny

Michel Corboz

Jean-Michel Henny, avocat

K, chanteur

Prof. Pascal Nicod, chef du département de médecine du CHUV

Bertrand Piccard

Monique Richoiz, directrice Pro Infirmis Vaud

Catherine Roulet, députée au Grand Conseil

Ce concert est rendu possible grâce à l'initiative de parents d'un résident de La Branche, à la participation de nombreux bénévoles et au soutien de sponsors. Les bénéfices sont destinés aux nouvelles constructions de La Branche.

Un apéritif dînatoire est offert après le concert

Prix des places: Fr. 100.-

Réservations: 021 612 40 20 (heures de bureau)

HÔTEL- RESTAURANT DES ALPES

* * *

1073 SAVIGNY
Famille Pierre Galster

Chambres avec ameublement moderne,
douche-WC, radio-TV, télé-réseau,
téléphone, câble informatique,
mini-bar, coffre-fort

*Cuisine fine du marché
et de saison*

021 781 11 11



Qualité
Confort
Tradition



Coiffure Les Sources Chez Sylvie

HOMMES - FEMMES - ENFANTS
COIFFURES MARIAGES-SOIRÉES

Ch. de la Verne 3 – 1073 Savigny

021 781 17 87 – Fermé le lundi

Sylvie Wenger-Regamey

LU ET APPROUVÉ

Sélection de Noël



**LANE, Leena;
WILSON, Anne**

Noël

Cet album relate la véritable histoire de Noël, fidèle aux récits des

Évangélistes et ancrée dans l'histoire de l'époque. Le texte est court et accessible, à feuilleter même avec les plus petits.

Il est illustré de façon originale et simple par Anne Wilson, avec un trait enfantin allant toujours à l'essentiel.

Un très bel album pour le temps de Noël, servi par une simplicité qui souligne parfaitement le message biblique.

* Albums Secteur enfants «LANE»



BARRY, Robert

Le sapin de monsieur Jacobi

Si vous préférez, pour cette fête de Noël, mettre l'accent sur le partage, ne manquez sous aucun prétexte «le sapin de

M. Jacobi», un album paru dans les années 60 mais qui n'a pris aucune ride!

M. Jacobi se fait livrer son sapin de Noël.

Il est magnifique, mais trop grand pour son salon.

Aussi fait-il couper la pointe.

Qui ravira Miss Adèle, sa servante. Mais elle vit sous les toits et le sapin est trop grand. Elle coupe donc la pointe...

Qui servira au jardinier. Et comme c'est toujours trop petit chez soi...

... de pointe en pointe, le sapin continuera à faire des heureux, de part la vaste forêt. Une très belle histoire de partage mais aussi, bien que vraisemblablement involontaire de la part de l'auteur, un clin d'œil anti-gaspillage/recyclage – ce qui confirme l'actualité de ce récit...

* Albums Secteur enfants «BARR»

SCOTTON, Rob

Russell et la magie de Noël

Russell est le mouton insomniaque le plus sympathique de la littérature enfantine (*Russell le mouton, Russell et le trésor perdu*).

Dans cet album, Russell porte assistance au pauvre Père Noël dont le traîneau s'est brisé.

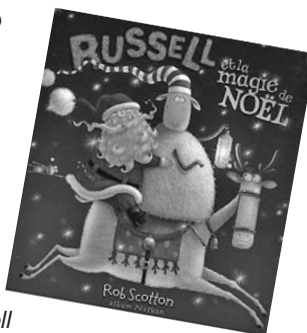
Catastrophe! Faut-il annuler la distribution de cadeaux?

C'est sans compter sur notre ami mouton bricoleur et inventif: il répare le traîneau en un tour de main. Grâce à lui, «La magie de Noël est réparée, Noël est désannulé!!)

Le Père Noël lui propose alors de continuer la distribution avec lui et lui remet en cadeau... un peu de la magie de Noël.

A savourer pour son humour!

* Albums Secteur enfants «SCOT»



**CHOUX, Nathalie; SADAT, Mandana;
SAILLARD, Rémi**

L'incroyable catalogue de Noël

Vous savez d'avance dans quel magasin vous vous rendez pour acheter les cadeaux de vos enfants?

N'en soyez pas si sûrs, car ces derniers pourraient bien avoir quelques idées saugrenues après avoir lu *L'incroyable catalogue de Noël*.

La preuve? Où trouverez-vous une table de nuit avaleuse de monstres? Une combinaison intégrale de grenouille, idéale pour se rouler dans les flaques d'eau?

Les adolescents vous réclameront, à ne pas en douter, un robot programmé pour ranger leur chambre... et les scientifiques en herbe souhaiteront un talkie-walkie qui appelle les extraterrestres.

Mais une chose est sûre, dans cette incroyable liste juste pour se faire plaisir, la star des cadeaux pour tous les footballeurs petits et grands, c'est le ballon de foot d'intérieur qui ne casse rien!

Un album très imaginaire, qui revisite complètement la notion du cadeau de Noël car les cadeaux qui font le plus rêver sont ceux qui n'existent pas...

* Albums Secteur enfants «CHOU»



INFOS PRATIQUES

Bibliothèque de Savigny-Forel (BSF)
www.savigny.ch (catalogue en ligne)
Rte de Mollie-Margot 1
Mardi et mercredi de 14 à 18 heures
Jeudi de 14 à 20 heures.

Giratoire 42

Notre journal, notre commune

Novembre 2008

TIRAGE 1800 exemplaires – **PARUTION** 4 fois par année –
ÉDITEUR Fondation du journal de Savigny *Giratoire* –
RÉDACTION *Giratoire*, case postale 108, 1073 Savigny, tél. 021 781 42 40 (répondeur), fax 021 781 42 41 – **RÉDACTEUR EN CHEF** Roland Borremans, e-mail: bornirol@bluewin.ch – **PUBLICITÉ** Sandro Rossi – **RÉDACTION** Thierry Fumey, Tanit-Zerga Garmond, Colette Ramsauer, Sandro Rossi, Françoise Vermot, Ulrich Widmer – **PHOTOGRAPHE** Thierry Fumey – **MISE EN PAGES** Corinne Lavanchy – **IMPRESSION** PCL, Lausanne – **PROCHAINE PARUTION** N° 43, 28 mars 2009 – **Délai rédactionnel** 28 février 2009.

À VOTRE SERVICE DEPUIS PLUS DE 10 ANS

INSTALLATIONS ÉLECTRIQUES ET TÉLÉPHONE

Gilbert Pouly – Ingénieur ETS

Route de la Claie-aux-Moines 22
1073 SAVIGNY
Tél. 021 784 29 43
Fax 021 784 29 44



Route de Cugy 7
1052 LE MONT
Tél. 021 653 91 55

NOUVEAU CONCIERGE ET CHAUFFEUR DE BUS REMPLAÇANT



DR

Après six ans d'activités au sein de l'équipe communale des concierges, M^{me} Manuela Rey a choisi de se consacrer entièrement à sa famille en Espagne et en Suisse. Pour la remplacer, la Municipalité a engagé M. Christian Poux. 52 ans, marié et père de 3 enfants, dont deux nés à Savigny, il n'est plus guère nécessaire de le présenter, car il est savignolan depuis plus de vingt-cinq ans.

Parisien d'origine, il suit une formation en agriculture en Normandie. En 1982, il quitte la France pour la Suisse, qu'il connaissait fort bien car, enfant, il a passé plusieurs vacances d'été à Morges, comme en cet été '64 qui lui a laissé un souvenir impérissable de l'Expo Nationale.

Aussitôt en Suisse, il apprend qu'un parc avicole est à prendre sur le territoire de Savigny, exploitation qu'il conservera pendant une quinzaine d'années. Puis, le commerce du poulet étant ce qu'il est, il se tourne vers d'autres activités jusqu'au premier juillet dernier où il est engagé en qualité de concierge à 100%. A terme, il fonctionnera également en tant que chauffeur de bus remplaçant.

Fan de foot, il a participé activement au FC Savigny où il a assumé, tour à tour, la fonction de président des vétérans, de tenancier de la buvette, d'entraîneur des juniors ainsi que de la première équipe qui évoluait alors en 4^e ligue. Depuis huit ans, il continue son activité d'entraîneur au club de Lutry. Cela faisait longtemps, dit-il, qu'il aspirait à un poste dans l'effectif communal. Le voilà enchanté.

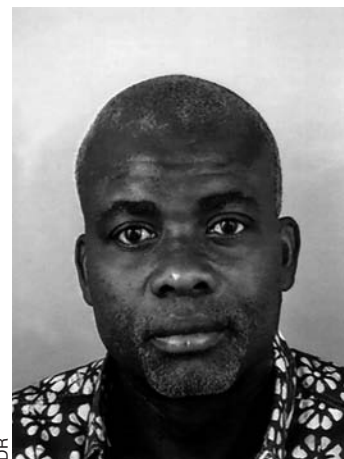
NOUVEL APPRENTI DANS UNE NOUVELLE FORMATION AVEC CFC: AGENT D'EXPLOITATION



DR

Pour Adrien Poux, lorsqu'en dernière année d'école obligatoire il a fallu choisir une formation, une toute nouvelle voie s'est offerte à lui: un CFC d'agent d'exploitation (voir encadré). Lorsque la Commune de Savigny a décidé d'offrir cette formation au sein de son équipe d'entretien, il n'a pas hésité longtemps. Et c'est ainsi que, depuis le 18 août dernier, il a commencé un apprentissage qui durera trois ans, avec orientation service domestique, au service de la conciergerie et subsidiairement de la voirie. Natif de Savigny, où il a fait presque toutes ses classes, Adrien n'est autre que le fils de Christian Poux, présenté précédemment en sa qualité de nouveau concierge. Egalement fan de foot, après quelques années passées au club de Lutry, il a dernièrement regagné Savigny où il évolue dans l'équipe des juniors A.

NOUVEAU CONCIERGE AU FORUM



DR

Après vingt-deux ans de bons et loyaux services, le 1^{er} novembre passé M. Paul Guex a quitté ses fonctions à la commune de Savigny pour une retraite bien méritée. Pour le remplacer, la Municipalité a engagé M. Félicien Bandade, de nationalité congolaise, marié et père d'un garçon et deux filles.

Né il y a cinquante-quatre ans à Kinshasa, au Congo, alors que le tristement connu Mobutu en était le président, il est contraint de fuir son pays en 1980. Il demande l'asile à la Suisse car, dit-il, en France ou en Belgique, par exemple, les opposants au régime congolais n'étaient pas en sécurité. Au bénéfice d'une formation d'électricien dans son pays d'origine, pendant les années d'asile, il suit une formation de mécanicien de précision, profession qu'il exerce à Cheseaux pendant neuf ans. Entre temps, il obtient un permis humanitaire qui lui permet de s'établir définitivement en Suisse. Suivent alors onze années peu communes pour un Congolais noir: il travaille à la patinoire de Malley où, en sa qualité d'opérateur technique, il s'occupe aussi de faire la glace. Des années qui lui laissent les souvenirs les plus beaux et les plus cocasses. Il raconte avec humeur comment un responsable du hockey américain, étonné qu'un noir s'occupe de la glace (impensable chez eux en ces temps-là, disait-il) l'a invité à Washington. Sur la glace de Malley, il a vu passer des jeunes enfants qu'il voit évoluer aujourd'hui en ligue A.

Après avoir quitté, à regret, la glace lausannoise, Félicien Bandade travaille trois ans pour Coop Genève puis deux ans pour une entreprise de nettoyage de cette même cité. Depuis son engagement temporaire à Savigny, en avril dernier, il éprouve un immense plaisir à retrouver le contact avec les gens. «Echanger le bonjour! c'est autre chose qu'à Genève.»

Désormais au bénéfice d'un contrat à durée indéterminée, il aimerait quitter Gland pour Savigny ou ses environs.

LA NOUVELLE FORMATION D'AGENTE/AGENT D'EXPLOITATION CFC

Introduite par l'Ordonnance du 6 décembre 2006, cette nouvelle formation offre deux orientations: le service domestique ou le service d'exploitation.

Prévu en trois ans, l'apprentissage demande une formation pratique dans une entreprise 4 jours par semaine, une formation théorique à l'école professionnelle d'un jour par semaine et des cours interentreprises totalisant 16 jours. Les lieux de travail sont variés: immeubles locatifs et commerciaux, bâtiments publics, écoles, hôpitaux, résidences, entreprises, etc.

C'est une formation aux multiples facettes qui allie savoir-faire pratique et technique, d'intéressantes tâches d'organisation, de planification et de communication et qui offre un travail varié, indépendant ou en petite équipe et des possibilités d'ouverture.

Information: www.concierges.ch

UNE VISITE AU SALON «LES SOURCES»

Un coup d'œil dans les coulisses d'un salon de coiffure



Avoir un sens artistique, être avenante et aimer le contact, telles sont les principales qualités dont doit disposer une coiffeuse, nous confie Sylvie Wenger-Regamey, la jeune patronne du salon «Les Sources» à Savigny. Pour rester dans la course, il faut suivre régulièrement des cours de formation dispensés par de grandes maisons de coiffure, afin de pouvoir proposer à la clientèle les dernières tendances saisonnières. Si les gens suivent régulièrement la mode

vestimentaire, ils se montrent par contre beaucoup plus réticents à adopter de nouvelles coupes de cheveux. Les femmes osent plus facilement une nouvelle teinte ou une coupe. Les hommes eux restent beaucoup plus conservateurs. L'essentiel est de trouver ce qui correspond aux souhaits de la clientèle. Dans ce métier, la relation humaine est très importante. Il convient en effet de faire preuve de psychologie en s'adaptant à la

personnalité des personnes que l'on coiffe. Si certaines sont peu bavardes et lisent un journal pendant la séance de coiffure, d'autres éprouvent le besoin de se confier. Une coiffeuse doit donc savoir faire preuve de discrétion. Mais contrairement à ce que pense le grand public, un salon de coiffure n'est pas un lieu où s'échangent les derniers ragots du village ou du quartier. Couper, laver, coiffer, teindre ou encore mettre en plis les cheveux est une activité pénible sur le plan physique. La coiffeuse travaille dans une position assez inconfortable et statique. Les jambes, les bras ou encore le dos sont très sollicités. Pour ces raisons, elle s'assied à chaque fois que les interventions sur la cliente le permettent. Les poumons ne sont pas épargnés non plus par les particules de spray qui flottent dans l'air. Après une dure journée de travail, il faut donc savoir se défouler. C'est ce que fait Sylvie en pratiquant le jazzercise et le badminton durant ses loisirs.

Trois professionnelles travaillent au salon «Les Sources». Notre jeune patronne est secondée par M^{me} Cyndie Klein, qui a rejoint l'équipe en début septembre de cette année, et M^{me} Caroline Santini. Après sept ans d'activités, Caroline Santini va quitter le salon à fin décembre 2008, nous annonce Sylvie Wenger. Cette dernière tient à profiter des colonnes de *Giratoire* pour exprimer ses remerciements à sa collaboratrice.

Les femmes, comme les hommes sont les bienvenus au salon de Sylvie. On peut s'y rendre spontanément ou sur rendez-vous préalable, ce qui est vivement conseillé pour les jours de fin de semaines. L'équipe du salon est à disposition de la clientèle de 8 h 30 à 12 h et de 13 h 30 à 18 h 30 du mardi au jeudi. Ainsi que de 8 h à 18 h le vendredi et 8 h à 15 h le samedi.

Ulrich Widmer

CONCOURS

Découvrez Savigny insolite

Où a été prise cette photo?

La réponse, sur carte postale, doit être adressée à:
Rédaction du journal *Giratoire*, case postale 108, 1073 SAVIGNY.

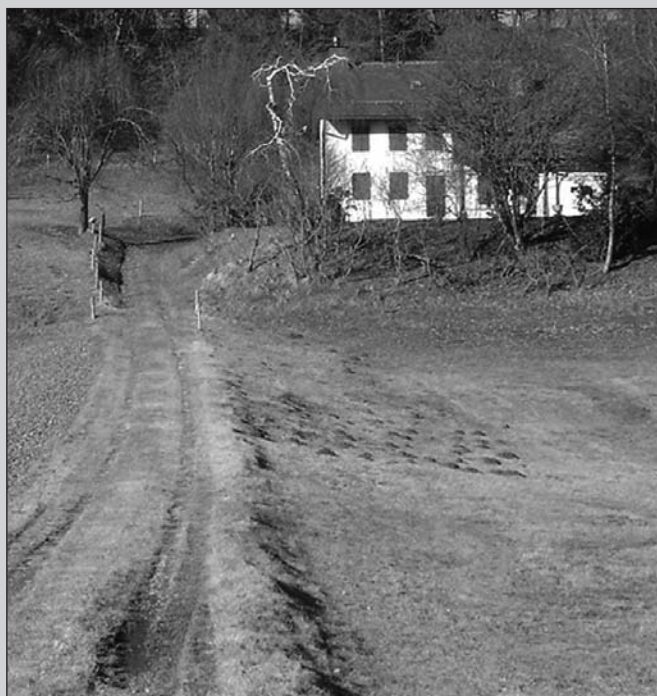
Dernier délai: 2 février 2009.

Le gagnant sera tiré au sort parmi les bonnes réponses reçues dans les délais. Il sera lâchement dénoncé dans le prochain numéro mais recevra un bon de 50 fr. valable dans un commerce local. Aucune réclamation n'est admise.

Solution du concours *Giratoire* N° 41

Vous étiez nombreux à reconnaître la plaque qui se trouve sur la façade du Vieux Collège, au numéro 2 du chemin du même nom. Pour plus d'explications, reportez-vous à la page 3 de *Giratoire*. L'heureux gagnant est M. Philippe Cordey, demeurant à la route de Pré-la-Pierre 13.

Il recevra de *Giratoire* un bon d'une valeur de 50 francs à valoir au Restaurant Les Alpes, fidele annonceur de notre journal.



OBJETS SOUMIS
AU CONSEIL COMMUNAL
DE SAVIGNY

Séance du 6 octobre 2008

Arrêté d'imposition pour les années 2009 et 2010: *Préavis accepté.*

Assainissement des collecteurs d'eaux usées La Vaudèze – Saint-Amour – Pra Charbon et du chemin des Marguerites: *Préavis accepté.*

Demande d'autorisation et de crédit pour l'acquisition de la parcelle RF n° 232 à la Claire-aux-Moines: *Préavis accepté.*

Demande de crédit pour:

- 4 a) L'amélioration du réseau de chauffage à distance et la réfection du système de régulation des bâtiments: *Crédit partiellement accepté.*
- 4 b) Le développement d'une production combinée de chaleur: *Crédit refusé et renvoi à la Municipalité pour étude complémentaire.*

VENTE DE BOIS DE FEU

La Commune de Savigny met en vente du bois de feu de son domaine forestier. Il s'agit de bois frais (vert). Les stères sont délivrés en bordure des chemins carrossables; le transport à domicile, le débitage et le séchage (deux ans et trois ans pour le chêne) sont à la charge de l'acheteur.

A toutes fins utiles, nous précisons que le taux de conversion appliqué, stère/m³, est le suivant:

- 1 stère (volume apparent 1 m × 1 m × 1 m) = 0,75 m³
- 1 m³ = 1,33 stère

Prix de vente par stère (valable dès 3 stères):

Essence	Quartiers (1 mètre)	Longueur (5 mètres)
Hêtre	Fr. 75.–	Fr. 35.–
Résineux	de Fr. 35.– à Fr. 45.–	Selon qualité

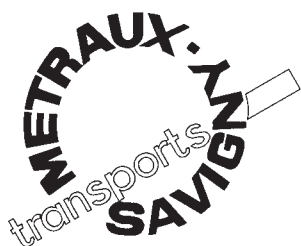
Vos commandes peuvent être passées auprès du Greffe municipal, route de Mollie-Margot 4, case postale 136, 1073 Savigny, tél. 021 781 07 30, fax 021 781 07 31, e-mail: admin@savigny.ch jusqu'au 22 décembre 2008; elles seront enregistrées selon leur ordre d'arrivée.

Les lots seront disponibles entre mars et mai 2009.

RAPPEL AUX BAILLEURS ET
AUX LOGEURS

Les propriétaires ou locataires qui logent des tiers pour une durée de 3 mois et plus (location, sous-location ou hébergement) sont tenus d'annoncer immédiatement leur

arrivée et leur départ à l'Office de la population de l'administration communale. Les personnes qui hébergent leur personnel sont assimilées à des logeurs et astreintes à la même obligation. Les annonces incombant aux propriétaires, locataires et logeurs peuvent être effectuées comme suit:



Métraux Transports SA

Transports en tous genres
Service multi-bennes
Service voirie

Succursales:
Belmont – Epalinges
Lausanne – Lutry

Le Publoz
1073 SAVIGNY

Tél. 021 784 80 70
www.metraux-transports.ch



Homéopathie
Anthroposophie

pharmacieplus
savigny

Tél 021 781 07 20
Fax 021 781 29 09
www.pharmacieplussavigny.ch



- Au moyen du formulaire de gérance disponible à l'Office de la population (sur demande téléphonique, il vous est envoyé à domicile)
 - Par correspondance
- Toutefois, les annonces précitées ne dispensent pas le locataire, sous-locataire, hôte ou employé, des formalités qu'il doit accomplir personnellement.
- Le personnel de l'Office de la population est à votre disposition pour vous fournir tous renseignements utiles, au guichet ou par téléphone au n° 021 781 07 40.
- Pour terminer, nous précisons que les obligations qui précèdent résultent de la législation cantonale sur le contrôle des habitants et que leur non-respect constitue une contravention passible d'une amende.
- Nous remercions les intéressés de leur diligente collaboration.

AJUSTEMENT DU PRIX DE L'ABONNEMENT TÉLÉRÉSEAU CITYTV

Le territoire de notre commune est partiellement desservi par le téléseuil CityTV de la Ville de Lausanne.

Celui-ci a fait l'objet de modernisations successives qui ont permis de mettre à la disposition des abonnés un nombre sans cesse croissant de programmes télévisés et les

plus récentes technologies de pointe, sans augmentation de prix depuis près de dix ans. Le temps de l'inévitable hausse du prix de l'abonnement de base est arrivé... L'augmentation prévue, calculée au plus juste pour maintenir des tarifs concurrentiels et accessibles à tous, se montera à Fr. 2.15 TTC par mois à compter du 1^{er} janvier 2009. Le prix mensuel de l'abonnement de base passera en conséquence de Fr. 24.75 à Fr. 26.90 TTC.

L'Espace clients multimédia de la Ville de Lausanne se tient naturellement à la disposition de chacune et chacun d'entre vous pour toute information utile, par téléphone au n° 021 315 88 88, par courriel: sil.multimedia@lausanne.ch ou sur son site web: www.lausanne.ch/sil_multimedia.

En raison des fêtes de fin d'année, les bureaux de l'administration communale seront fermés: du mercredi 24 décembre 2008 au vendredi 2 janvier 2009.

La Municipalité

ÉCOLE DE MUSIQUE DE SAVIGNY-FOREL

Elle présentera ses élèves lors de la traditionnelle audition de Noël à la grande salle de Forel **le vendredi 12 décembre 2008 à 19 h 30.**

Le chœur «Parenthèse» se produira également à cette occasion sous la direction de M. Luc-Olivier Bünzli.

L'Ecole de musique interprétera aussi quelques intermèdes musicaux lors des cultes de Noël dans les églises de Forel et de Savigny.



VOTRE PETITE ANNONCE

Un vélo à vendre, un appartement à remettre, vous cherchez une baby-sitter ou un travail. Vous voulez faire des rencontres. Cet espace vous est réservé pour la modique somme de 5 fr. Alors lancez-vous...

Voici le texte que je vous prie d'insérer dans *Giratoire*:

Rubrique:

Prière d'écrire lisiblement.

Je verse 5 fr. sur le compte BCV (CCP 10-725-4) – Compte Z 966.56.74

Nom:

Prénom:

Adresse:

Tél.:

Coupon à renvoyer à la Rédaction du Journal *Giratoire*, case postale 108, 1073 Savigny

SERVICE

La Rose Bleue

Déménagements, transports, nettoyages
Tél. 021 781 36 58 ou 078 917 43 87

UNIC CYCLE
Course VTT BMX • CITY TREK FREE

tél. : 021 781 31 16

www.uniccycle.ch

Le Cerf d'Or • CH-1072 Forel / Lavaux

BONZON...
...partageons notre passion

- Agent officiel ♣ Colnago + **WHEELER WORLDWIDE** **BHS**
- Vente de cycles et accessoires
- Réparation et entretien toutes marques
- Fabrication de cycles sur mesure depuis 1993
- Prise des mesures sur appareil ergonomique
- Atelier de soudage aluminium, acier, inox et usinage mécanique

LES CARRIÈRES DE MOLASSE DE SAVIGNY

Un précieux filon pour la restauration des chef-d'œuvre de la capitale



Les carrières pieds dans l'eau du Moyen-Age

Celui qui se rend au Musée d'Histoire de Genève pour admirer La Pêche Miraculeuse, une peinture sur bois réalisée en 1444 pour la cathédrale Saint-Pierre par le peintre allemand Konrad Witz sera surpris d'y trouver l'une des premières représentations d'une carrière de molasse. Où se trouve-t-elle? Au bord inférieur gauche du tableau, sous les pieds du Christ et sous la surface des eaux du Léman, on distingue parfaitement les blocs de molasse et les marques de leur extraction dans le sol subaquatique. C'est qu'à l'époque, on bâtissait généreusement châteaux, forteresses et riches demeures sur les bords du Léman et la navigation à voiles que l'on maîtrisait de mieux en mieux permettait d'acheminer les matériaux rapidement et en évitant les onéreux transbordements. On trouva donc opportun d'exploiter les gisements de molasse qui affleuraient sous la surface des eaux et de créer des carrières subaquatiques, dans la région genevoise en particulier. Les inconvénients liés à la production (particulièrement l'hiver) étant considérés comme largement compensés par la compression des coûts. Bien entendu, ceux qui tenaient les cordons de la bourse étaient rarement ceux qui se gelaient les pieds...

Un phénomène géologique important

Les premières carrières de molasse remontent à l'époque gallo-romaine. Dans la région d'Orbe, entre autres, on a retrouvé de nombreuses traces d'exploitation à proximité des villas romaines. La molasse a certainement été employée dans la construction, mais principalement dans la

confection de meules destinées à moudre le grain. C'est d'ailleurs de cette utilisation que lui vient son nom: mola, la meule... molasse.

Elle est née de la désagrégation des grès provoquée par les phénomènes tectoniques, pressions et frottements, engendrés par la formation des Alpes il y a environ vingt millions d'années et augmentée par la présence de la mer (d'où l'appellation de «molasse marine»), mais aussi par le lent travail d'érosion des rivières. Le terme de molasse ne se limite d'ailleurs pas au sable mais à l'ensemble des minéraux, argile, charbon, marne ou cendres volcaniques, pulvérisés puis soudés par un liant calcaire. Deux bassins molassiques particulièrement importants entourent le massif des Alpes. Celui du nord s'étend de la frontière austro-tchèque jusqu'en Savoie. Il constitue la plus grande partie du plateau Suisse, de Saint-Gall à Genève et se poursuit par intermittence jusqu'à la Méditerranée. Celui du sud représente grosso modo la plaine de Pô... sa profondeur est estimée à 11 km.

Des carrières lausannoises à celles de Savigny

Cet agglomérat résiste bien au temps lorsqu'il n'est pas exposé aux intempéries. En revanche, soumis au gel ou à l'humidité, il s'use rapidement et doit donc être constamment entretenu ou remplacé. Qui a frotté, un jour, une surface molassique de la main n'a pas manqué de remarquer que ce simple contact suffisait à détacher une infinité de particules de la masse. On estime à quatre-vingts ans au maximum la durée de vie d'un bloc enchâssé dans un bâtiment. Il était normal que, vu les possibilités d'ex-



Alexandre Chaupond est passionné par la nature, le paysage, un bien précieux à préserver. A la fin de son gymnase, pour pouvoir entrer à l'école d'ingénieurs de Lullier, dans la banlieue genevoise, il a effectué un stage chez Impact-Concept SA. C'est dans ce cadre qu'il a réalisé le document qui a inspiré cet article mais... au bout du compte, le voilà un peu frustré. Les carrières de Savigny ont largement contribué à la restauration du patrimoine local. Mais jamais Alexandre n'a pu retrouver une seule trace de cette restauration, pas le plus petit linteau, pas le plus petit cadre de fenêtre, pas le moindre objet sculpté. Alors, si vous avez la chance d'habiter un lieu qui a connu une restauration effectuée à l'aide de la molasse de Savigny, n'hésitez pas à prendre contact avec lui à l'adresse suivante:
alexandre.chaupond@hesge.ch



traction et la relative facilité de façonnage, la molasse soit couramment employée dans la construction de nos villes. A Lausanne, la Cathédrale, le château Saint-Maire, le Gymnase de la Cité ainsi que de nombreux édifices particuliers avaient été construits en molasse. Et très vite, il a fallu trouver de nouvelles ressources pour l'entretien des édifices.

A l'origine, la capitale vaudoise comptait plusieurs carrières, les principales étant situées à Marterrey ou dans la vallée du Flon, en relation avec la moraine de Montbenon. Mais au début du XIX^e siècle leur exploitation était devenue aléatoire. Le filon n'était certes pas épuisé, on estime sa profondeur à 500 m, mais l'extraction devenait de plus en plus onéreuse. Et l'urbanisation du site grignotait peu à peu les surfaces disponibles. On chercha donc des sites propices à proximité, on les trouva sur le territoire de la jeune commune de Savigny.

Une étude révélatrice

C'est ici qu'entre en scène Alexandre Chaupond (voir encadré). Cet étudiant en gestion de la nature a réalisé, à l'occasion d'un travail de fin de stage, une étude intitulée «Les anciennes carrières de molasse de la commune de Savigny». On y apprend plein de choses passionnantes.

D'abord que les premières carrières de notre commune sont apparues au début du XIX^e siècle, faisant peu à peu de Savigny le principal producteur de molasse de la région, et que leur exploitation s'étendit jusqu'au début du XX^e siècle. Elles étaient au nombre de huit: La Fruitière, En Combafoux, les Fruitières Demides, la Brêle, le Bois du Burquinet, le Crêt des Côtes, En Nialin et les Miguettes. Leur production servit à restaurer de nombreux bâtiments de l'agglomération lausannoise... mais aussi nombre de fermes et de maisons bourgeoises savignolanes.

En Nialin fit partie des grandes exploitations de la région. Une trentaine d'ouvriers y étaient employés et son exploitation se poursuivit jusque vers 1870.

La carrière des Miguettes est, elle aussi, fort intéressante. On suppose qu'elle était déjà en activité en 1819 puisqu'elle figure sur le plan cadastral de cette époque, mais devait avoir alors une production très limitée C'est de 1885 à 1905 qu'elle connut sa période la plus florissante. Elle employait alors vingt-cinq personnes, principalement venues du Piémont. Sur ce site, on travaillait le grès fin, plus dur et plus résistant que la molasse et qui fut utilisé pour la restauration de la cathédrale de Lausanne, ainsi que de l'église Saint-François. On l'employait également pour la réalisation de corniches ou d'éléments sculptés. En 1903, pour commémorer le centième anniversaire de l'entrée du canton de Vaud dans la confédération, le propriétaire fit don à la



Boucherie-Charcuterie de SAVIGNY

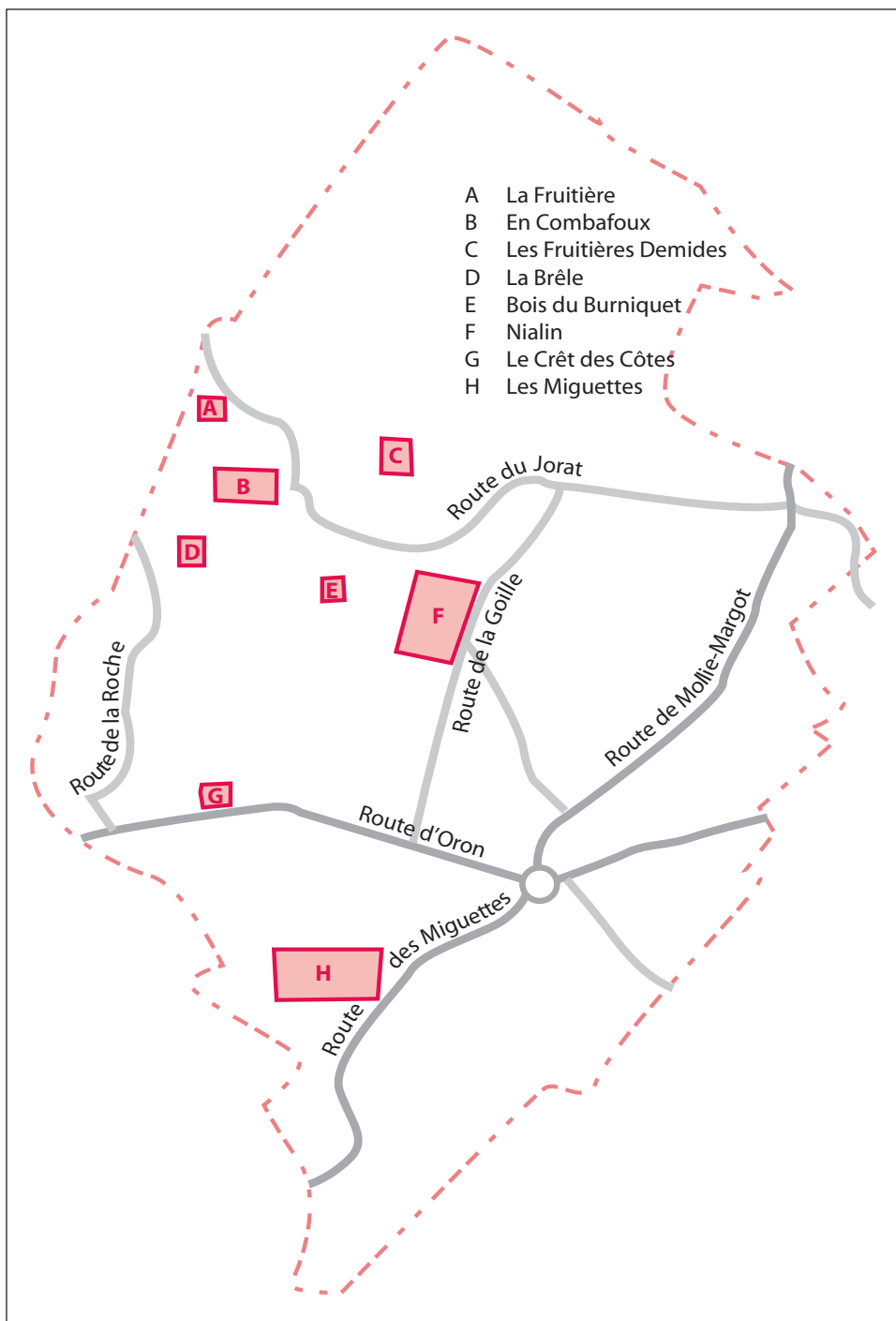
Pierre BADER



*Marchandise de première qualité – Au détail ou en gros
Service traiteur*

Place du Forum 2

Tél. 021 781 12 55



commune d'un obélisque installé au centre du village. Plus tard, on le déplaça pour l'ériger à côté du temple de Savigny. Il y est toujours.

L'extraction, un boulot délicat

Le travail dans les carrières n'était pas seulement pénible mais aussi, comme on peut s'en douter vu la texture de la roche, extrêmement minutieux et délicat. Il se déroulait en deux temps. L'extraction puis la taille. Il s'agissait d'abord d'effectuer un repérage afin d'accéder aux couches de molasse exploitables. A la suite de quoi, il fallait tracer les blocs que l'on voulait extraire au moyen d'un pic. Puis, à l'aide d'une escouade (pic à double tranchant) on creusait plus profondément les sillons d'extraction de la pierre. Enfin «D'autres outils étaient utilisés comme la barre à mine mais pour terminer un bloc, il était courant de se servir de petits coins en métal et en bois qui, constamment humectés, séparaient le bloc de molasse de son banc de pierre tout en suivant le fil de la molasse. Le séchage permettait à la pierre de perdre son eau de carrière et de se couvrir d'un calcin améliorant la résistance de la pierre aux intempéries; il était nécessaire pour la bonne conservation de la pierre de respecter le lit et le délit, c'est à dire le sens dans laquelle la pierre avait été extraite de son banc.»* A la suite de quoi on sciait le bloc à la main pour lui donner la dimension exacte, on le façonnait à la masse et au ciseau pour les finitions ou les motifs éventuels. Ceux qui ont fréquenté le quartier de la Cité dans les années 70 se rappellent encore du chantier de débitage de blocs qui jouxtait la cathédrale, du crissement ininterrompu des longues scies sur la roche friable et de la poussière blanche qui tapissait le pavé. C'était un travail de bénédictins qu'exécutaient deux hommes au chevet de cette cathédrale en perpétuelle restauration. Si la majorité des carrières vaudoises étaient des exploitations à ciel ouvert, il n'en allait pas toujours de même en France voisine où le creusement de grottes semble avoir été pratique courante. C'est ainsi que certaines habitations troglodytes que l'on peut rencontrer, entre autres dans la vallée de la Loire, à Amboise par exemple, voient

Vous changez de voiture? Profitez de nos meilleures offres jusqu'à 70% de rabais!

50 compagnies d'assurances et 5 banques
Assurances pour les privés et les entreprises
Crédit hypothécaire

José-Sylvain Bureau
Courtier en assurances
Rte des Cullayes 1, 1073 Mollie-Margot
Tél. 021 781 30 30 – Natel 079 413 40 56
bureau@direct-assurances.ch


DIRECT
ASSURANCES S.A.
Le conseiller neutre et indépendant

leur origine dans les carrières de «tuffeau», qui est la molasse marine de l'ouest de la France et du bassin parisien.

Des sites rendus à leur état primitif

Bien entendu, à l'époque, aucune loi ne régissait l'exploitation des carrières, ni la remise en état du paysage une fois cette exploitation terminée. La nature a repris ses droits comme elle a pu. A Savigny, il ne reste plus grand chose de ces sites. Certains ont été remblayés et vendus comme terrain à bâtir, d'autres ont retrouvé leur vocation agricole, la forêt en a réinvesti certains. Aujourd'hui les mesures sont beaucoup plus strictes, elles concernent la sécurité, l'harmonie du paysage, l'hydrologie, les essences forestières, la faune, parmi d'autres préoccupations.

Aux Miguettes, tout a disparu. Il en va de même dans la majorité des cas. Seule la carrière de Nialin permet encore de se faire une idée précise de ce qu'a pu représenter une carrière de Molasse il y a presque deux siècles de cela. Pour ceux que cela intéresse, Giratoire se propose d'organiser une visite commentée sur le terrain par Alexandre Chaupond au printemps prochain. Nous en reparlerons.

Texte: Roland Borremans
Photos: Alexandre Chaupond



* www.mairie-chateauneuf-sur-isere.fr

INVITATION

20^e anniversaire

Journées portes ouvertes
les 12 et 13 décembre 2008

MACHINES AGRICOLES
ORÉ
TRACTEURS

 - Réparations
- Entretien
- Ventes

Ch. des Gavardes 9 1073 Savigny
Tél. 021 784 20 10



Présentation de machines agricoles
et communales

ServicePartner

Sat Tv Services SA

VOTRE SPÉCIALISTE

T.V./Vidéo

20 ans à votre service

FRANÇOIS MARCHON

Agréé Téléreseaux

Réparations toutes marques

Tél. 021 702 52 62

www.sattvservices.ch

mail: info@sattvservices.ch

CARROSSERIE J. L. GRAZ



Marbre

Peinture au four

Voiture à disposition



Zone industrielle en Publoz
Ch. des Gavardes 1073 Savigny
Tél. 021 7811106 Fax 021 781 22 76

CHANGEMENT À LA DIRECTION DES ÉCOLES

ADIEU, MONSIEUR LE DIRECTEUR

Le 1^{er} novembre dernier, après vingt-deux ans à la direction de l'établissement scolaire de Savigny-Forel, M. Roger Monbaron a fait valoir son droit à la retraite.

Sa nomination, en 1986, fut la conséquence de la réforme scolaire de 1984 qui modifiait en profondeur le visage de l'École vaudoise et qui instaurait, entre autres nouveautés, la notion d'établissement scolaire pour les classes secondaires. Au fil des ans, l'établissement a permis le regroupement de toutes les classes de primaire et secondaire des deux Communes et la réunion des trois commissions scolaires qui, dans les années quatre-vingt, œuvraient chacune pour soi.

Durant cette période, l'École vaudoise a été passablement chahutée par d'innombrables réformes structurelles, organisationnelles et pédagogiques telles EVM ou Etacom, pour ne citer que les plus ancrées dans nos mémoires.

M. Monbaron a été le témoin et l'acteur de toutes ces mutations politiques qui, dit-il, si elles ont certes apporté quelques améliorations appréciables, ne se sont pas toutes faites sans douleur. Il tient à remercier les autorités communales pour leur état d'esprit positif même au moment où les Communes ont perdu un certain nombre de leurs prérogatives. Au moment de son départ à la retraite, il souhaite à tous les professionnels de l'établissement scolaire ainsi qu'aux autorités locales et aux parents, qu'ils puissent pérenniser un lieu d'enseignement dans lequel les élèves continuent à s'épanouir et progresser au mieux de leurs possibilités.



BIENVENUE, MONSIEUR LE DIRECTEUR

Le nouveau directeur de l'établissement scolaire de Savigny-Forel a pris ses quartiers depuis le 1^{er} novembre. Il s'agit de M. Jean-Marc Dottrens, 54 ans, marié, deux enfants de 18 et 23 ans.

Le moins que l'on puisse dire c'est que le parcours professionnel du nouveau directeur est peu commun.

Pour lui, il n'est pas tout de suite question d'enseignement. Tout d'abord ingénieur ETS en génie nucléaire, il exerce ce métier durant deux ans. Puis, c'est une profession de foi qui le conduit à devenir diacre de l'Église réformée vaudoise. C'est là que, pendant vingt-cinq ans, il approche l'enseignement par la catéchèse qu'il dispense aux enfants et qu'il découvre et apprécie la relation pédagogique avec les jeunes.

A 41 ans, il entreprend alors des études universitaires en science de l'éducation à l'université de Genève qui le conduisent, cinq ans après, à enseigner à des classes de 7^e à 9^e secondaire au collège de Cheseaux où il fait également partie du conseil de direction des écoles.

Dans cette période très mouvementée où les réformes scolaires se suivent et se ressemblent et où l'émergence de problèmes de société comme la violence juvénile, l'abdication du rôle parental ou encore l'éclatement de la cellule familiale, le parcours atypique de M. Dottrens ne sera pas de trop pour affronter les nombreux défis auxquels il sera inmanquablement confronté.

Bienvenue Monsieur le directeur.

Texte et photo: Sandro Rossi



Spécialités de pains

Tél. 021 781 11 60

1073 Savigny

Ouvert le dimanche

BOULANGERIE - PÂTISSERIE

D. GOUNET-GENDRE

SAVIGNY